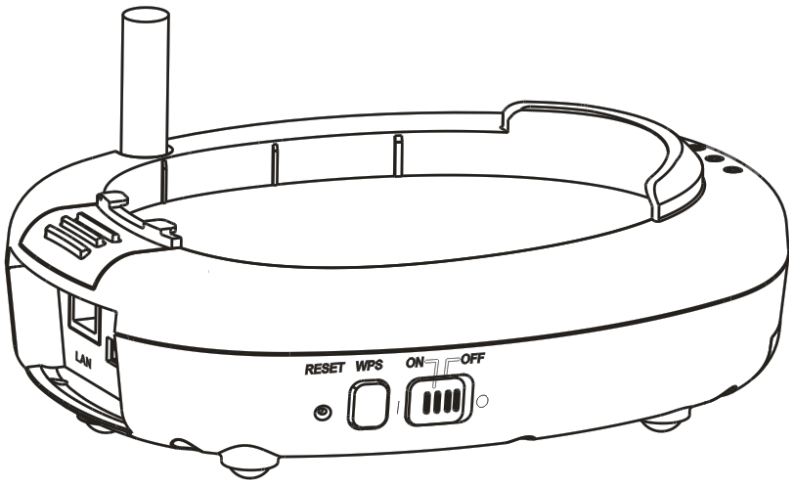


DC-A11 Draadloze flyer

Gebruikershandleiding



[Belangrijk]

Bezoek Lumens™
<http://www.Mylumens.com/goto.htm> voor het
downloaden van de laatste versie van de
snelstartgids, meertalige
gebruikershandleiding, software of driver, enz

Inhoudstabel

Copyright informatie	3
Hoofdstuk 1 Veiligheidsinstructies	4
Veiligheidsvoorzorgsmaatregelen	5
FCC Waarschuwing	5
EN55022 (CE Radiatie) Waarschuwing	6
SAR Waarschuwing	6
Veranderde versies	7
Hoofdstuk 2 Inhoud verpakking	8
Hoofdstuk 3 Overzicht Product	9
3.1 DC-A11	9
3.2 Dongle	9
3.3 De USB aansluiting gereed maken	10
Hoofdstuk 4 LED Licht indicaties	11
Hoofdstuk 5 Installatie en verbindingen	12
5.1 Installatie flow tabel	12
5.2 Applicatie software installeren	13
5.3 De DC-120 installeren	24
5.4 Dongle installeren	25
Hoofdstuk 6 Beginnen met gebruik	26
6.1 Draadloze verbinding starten	27
6.2 Instelling firewall wijzigen	35
6.2.1 Windows XP	35
6.2.2 Windows 7	36
6.2.3 MAC OS X v10.6 / 10.7 / 10.8	37

Hoofdstuk 7 Omschrijving van voornaamste functies	39
7.1 Ik wil de DC-A11 verbindinginstellingen op het internet configureren.....	39
7.2 Ik wil het inlog wachtwoord wijzigen	39
7.3 Ik wil de SSID en kanaal wijzigen.....	39
7.4 Ik wil de WPS aansluitingsinstellingen controleren	40
7.5 Ik wil de firmware opwaarderen.....	40
7.6 Ik wil de coderingsmodus inschakelen	41
7.7 Ik wil de coderingsmodus annuleren	51
Hoofdstuk 8 Administratie Menu	52
8.1 Draadloze LAN Utiliteit	52
8.1.1 Algemeen	52
8.1.2 Profiel	53
8.1.3 Beschikbaar netwerk	54
8.1.4 Status	54
8.1.5 Statistieken	55
8.1.6 Wi-Fi Protected Setup (WPS).....	55
8.2 Webpagina administratie	56
8.2.1 Draadloos	56
8.2.2 Systeem.....	57
Hoofdstuk 9 Problemen oplossen	59

Copyright informatie

Copyrights © Lumens Digital Optics Inc. Alle rechten voorbehouden.

Lumens is een handelsmerk dat nu is geregistreerd bij Lumens Digital Optics Inc.

Het kopiëren, reproduceren of doorgeven van dit bestand is niet toegestaan als er geen licentie door Lumens Digital Optics Inc, is verstrekt, tenzij het kopiëren van dit bestand dient als back-up nadat het produkt is aangeschaft.

Om dit produkt te kunnen blijven verbeteren, behoudt Lumens Digital Optics Inc. zich het recht voor om het product specificaties te kunnen wijzigen zonder voorafgaande melding. De informatie in dit bestand is onderhevig aan verandering zonder voorafgaande melding.

Om geheel te kunnen beschrijven hoe dit produkt moet worden gebruikt, kan deze handleiding refereren aan namen of andere produkten van bedrijven, zonder enige intentie van inbreuk.

Ontkenning van garanties: Lumens Digital Optics Inc. is noch verantwoordelijk voor elke mogelijke technische, redactionele fouten of weglatingen, noch verantwoordelijk voor elke incidentele of gerelateerde schades voortkomend uit gebruik van dit bestand, gebruik of bediening van dit produkt.

Hoofdstuk 1 Veiligheidsinstructies





Volg altijd deze veiligheidsinstructies wanneer de draadloze flyer wordt ingesteld en gebruikt:

1. Zet de draadloze flyer niet in een gekantelde stand.
2. Plaats de draadloze flyer niet op een onstabiel karretje, standaard of tafel.
3. Gebruik de draadloze flyer niet in de nabijheid van water of hittebronnen.
4. Gebruik bijlagen alleen zoals aanbevolen.
5. Gebruik het type voedingsbron dat is aangegeven op de draadloze flyer. Als u niet zeker weet wat voor type voeding beschikbaar is, raadpleeg dan uw handelaar of plaatselijke elektriciteitsbedrijf voor meer advies.
6. Plaats de draadloze flyer op een plaats waar de stekker makkelijk kan worden verwijderd.
7. Volg altijd de volgende waarschuwingen op wanneer u de stekker hanteert. Als u dit niet doet, kunnen er vonken of vuur ontstaan.
 - Let op dat de stekker vrij van stof is voordat het in het stopcontact wordt gestoken.
 - Let op dat de stekker goed in het stopcontact is gestoken.
8. Overlaad de stopcontacten niet, snoeren extensiedraden of multi spanningsstrippen aangezien dit tot brand of een elektrische schok kan leiden.
9. Zet de draadloze flyer niet in een plaats waar op het snoer kan worden gestapt, aangezien dit kronkels kan veroorzaken en schade aan de leiding of de stekker.
10. Haal de stekker van de projector uit het stopcontact voordat u gaat schoonmaken. Gebruik een vochtige doek voor de schoonmaak. Gebruik geen vloeistof of spuitbussen.
11. Blokkeer niet de ventilatiegleuven of openingen van de projectorbehuizing. Deze leveren ventilatie en voorkomen dat de draadloze flyer oververhit raakt. Zet de draadloze flyer niet op een bankstel, tapijt of ander zacht oppervlak of plaats met een ingebouwde installatie tenzij goede ventilatie aanwezig is.
12. Druk nooit wat voor soort objecten ook door gleuven van het cabinet. Laat nooit wat voor soort vloeistof dan ook in de draadloze flyer terecht komen.
13. Behalve als het uitdrukkelijk is verklaard in deze gebruikershandleiding, mag u dit product niet zelf bedienen. Door het openen of verwijderen van deksels kunnen gebruikers bloot worden gesteld aan gevaarlijke spanningen en andere risico's. Laat al het onderhoud over aan onderhoudspersoneel met vergunning.
14. Haal de stekker uit de draadloze flyer tijdens noodweer of als het voor een lange periode niet wordt gebruikt, zet de draadloze flyer of afstandsbediening niet boven op hitte uitstralende apparatuur of warmte uitstralende objecten zoals een auto, enz.
15. Trek de stekker van de draadloze flyer uit het stopcontact en laat onderhoud over aan onderhoudspersoneel met vergunning wanneer de volgende situaties voorkomen:
 - Als de netkabel of stekker beschadigd is of rafelig.
 - Als vloeistof erin is gemorst, of wanneer de draadloze flyer blootgesteld is aan regen of water.

<Opmerking> Verwijder niet de batterij uit de draadloze flyer. Neem contact op met de fabrikant voor onderhoudsservice in geval van defect.

■ Veiligheidsvoorzorgsmaatregelen

Waarschuwing 1: Om risico's van vuur of elektrische schok te voorkomen, mag dit apparaat niet aan regen of vocht worden blootgesteld.

		Opmerking Risico van Elektrische Schok		
Opmerking: Verwijder niet het deksel (of achterplaat) om risico's van elektrische schok te reduceren. Er bevinden zich geen gebruikers onderhoudsdelen in het apparaat. Laat onderhoud over aan onderhoudspersoneel met vergunning.				
	Dit symbool geeft aan dat deze apparatuur gevaarlijke spanningen kan hebben die een elektrische schok kan veroorzaken.		Dit symbool geeft aan dat er belangrijke bediening en onderhoudsinstructies in de gebruikershandleiding staan die met het apparaat komt.	

■ FCC Waarschuwing

Deze apparatuur is getest en voldoet aan de limieten voor een klasse B digitaal apparaat, behorend onder deel 15 van de FCC richtlijnen. Deze limieten zijn ontworpen om een redelijke bescherming te bieden tegen schadelijke storing in een bewoonbare installatie.

Dit apparaat voldoet aan deel 15 van de FCC richtlijnen. Bediening is onderhevig aan de volgende twee voorwaarden:

- (1) Dit apparaat mag geen hinderlijke storing veroorzaken.
- (2) Dit apparaat moet alle ontvangen storing accepteren, inclusief storing dat een ongewenste bediening kan veroorzaken.

Deze zender mag niet gecoloekeerd zijn of tegelijk bediend worden met enige andere antenne of zender.

LET OP
RISICO VAN EXPLOSIE ALS DE BATTERIJ WORDT VERVANGEN
DOOR ELK ONJUIST TYPE.
WEGGOOIEN VAN GEBRUIKTE BATTERIJEN VOLGENS
DE INSTRUCTIES.

Waarschuwing 2: Het draadloze docking apparaat (FCC ID: YVR-DC-A11) voldoet aan de FCC radiatie blootstellingsvoorschriften voor een ongecontroleerde omgeving. Dit apparaat moet ingesteld en gebruikt worden met een minimum afstand van 20 cm tussen de radiator & uw lichaam.

■ EN55022 (CE Radiatie) Waarschuwing

Dit product is bedoeld voor gebruik in een commercieel, industrieel of educatieve omgeving. Het is niet bedoeld voor gebruik in een woonomgeving.

Dit is een Klasse A product. In een huishoudelijke omgeving kan het radiostoring veroorzaken, in welk geval de gebruiker de nodige maatregelen moet treffen. Het meest typische gebruik is in een conferentiekamer, vergaderzaal of aula.

■ SAR Waarschuwing

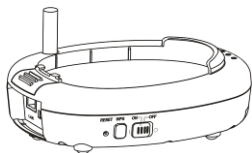
Deze zender (Dongle) mag niet worden bijeen geplaatst of gebruikt samen met andere antenne's of zenders. Dit apparaat voldoet aan de internationaal erkende standaarden die de Specific Absorption Rate (SAR) bedekt, gerelateerd aan menselijke blootstelling aan electromagnetische velden van radiotoestellen.

Het maximum gemeten niveau van de Specific Absorption Rate (SAR) is 0.620W/kg.

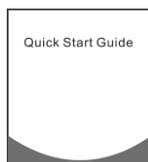
Veranderde versies

Hoofdstuk 2 Inhoud verpakking

DC-A11



Snelle Startgids

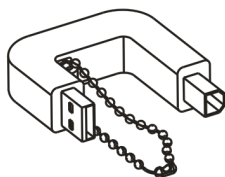


(Bezoek de Lumens website om deze handleiding in andere talen te downloaden)

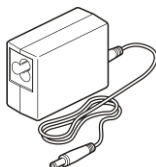
Draadloze USB Dongle voor PC



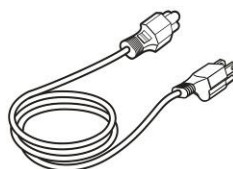
USB verbindingkabel



AC adapter



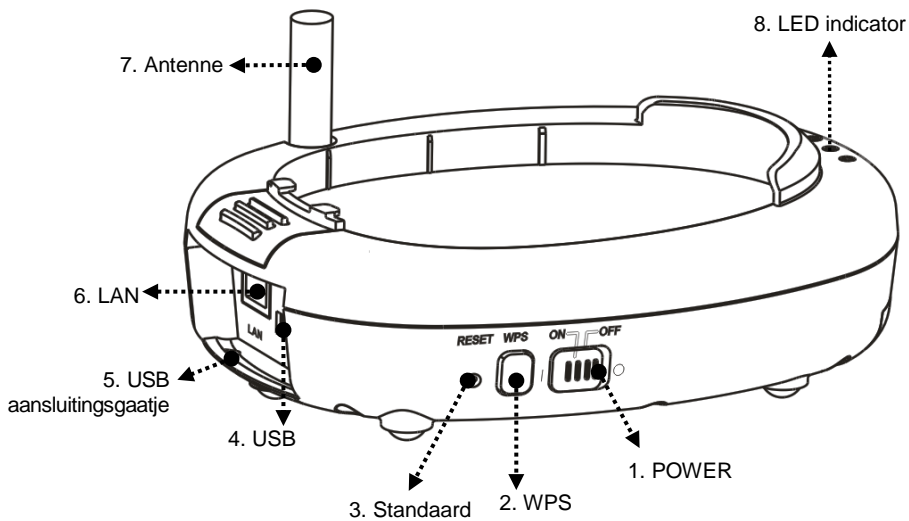
Netsnoer



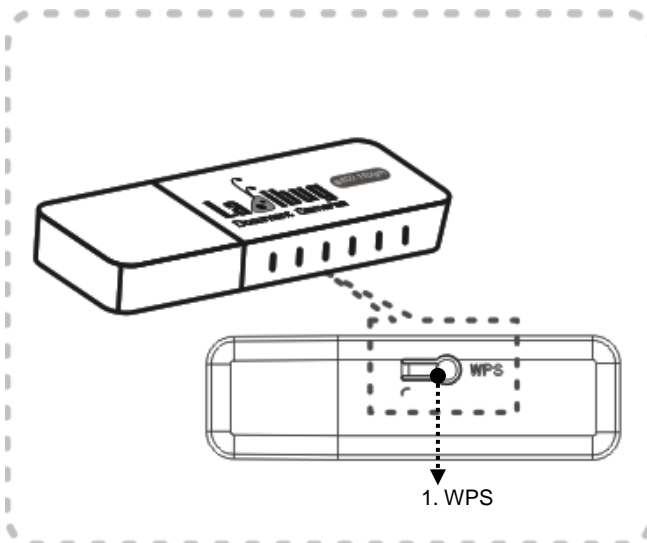
Uiterlijk kan per land/regio afwijken

Hoofdstuk 3 Overzicht Product

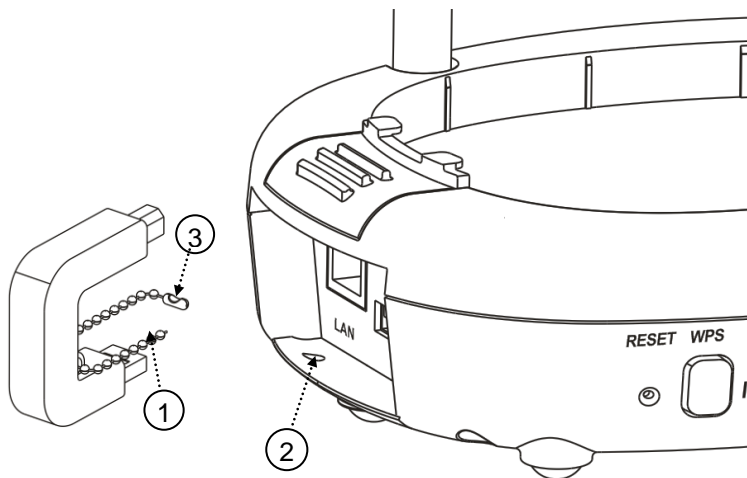
3.1 DC-A11



3.2 Dongle

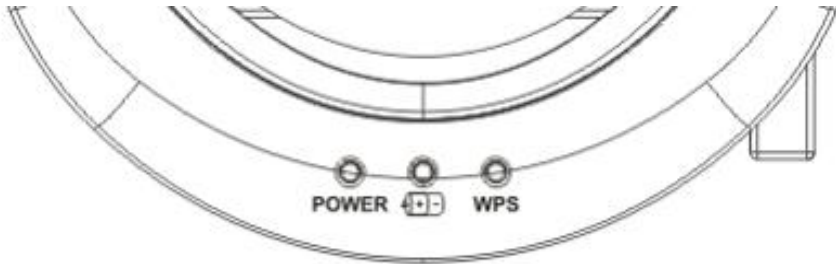


3.3 De USB aansluiting gereed maken



1. Koppel de trekbal op de USB aansluitingshouder los.
2. Duw de trekbal door het aansluitingsgaatje op de DC-A11.
3. Schud de trekbal.

Hoofdstuk 4 LED Licht indicaties



4.1 POWER: De batterij indicatie licht blauw op.

4.2 Batterij :

4.2.1 Licht uit: Geen voeding

4.2.2 Blauw: Volledige voeding

4.2.3 Rood: Lage voeding

4.2.4 Knipperend blauw licht: bezig met opladen

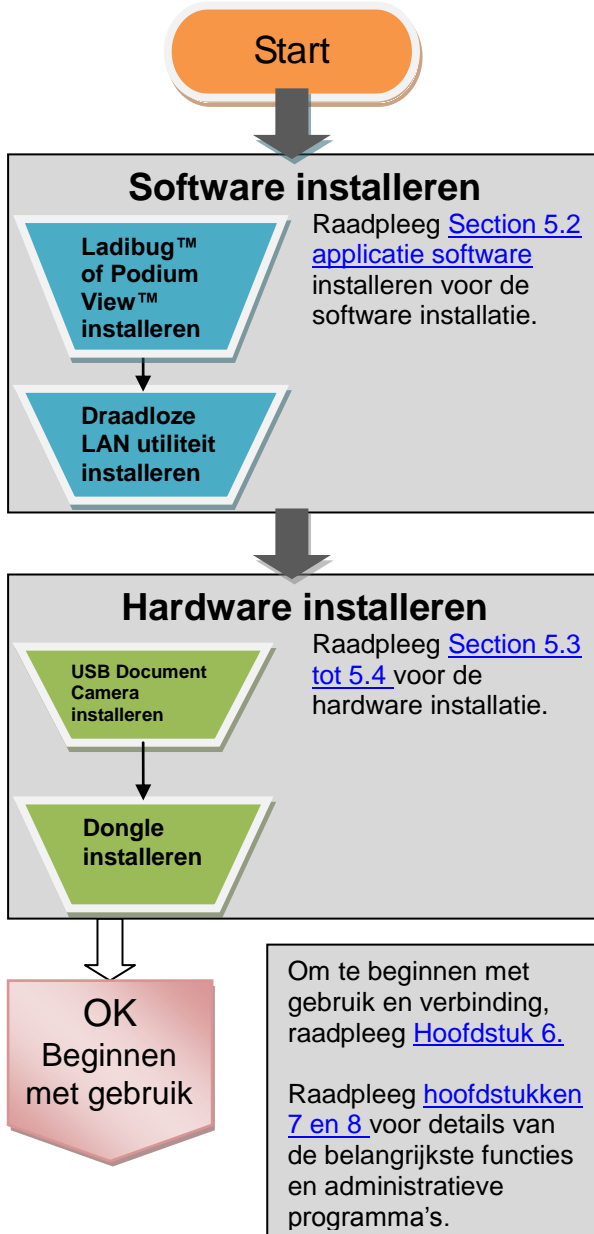
4.3 WPS:

4.3.1 Knipperend rood licht: Zoekt naar aansluiting

4.3.2 Blauw licht: Aansluiting voltooid

Hoofdstuk 5 Installatie en verbindingen

5.1 Installatie flow tabel



5.2 Applicatie software installeren

5.2.1 Systeemvereisten

Windows XP	Windows Vista / Windows 7 / 8	MAC OS X 10.4/10.5/10.6 /10.7/ 10.8
<ul style="list-style-type: none">● CPU: P4 2,8 GHz en hoger● Geheugen: 512MB● DirectX9 ondersteuning● Resolutie: 1024x768● 100 MB vrije harddisk ruimte.● Windows XP SP2 en hoger	<ul style="list-style-type: none">● CPU: P4 2,8 GHz en hoger● Geheugen: 1 GB (32-bits)/2 GB (64-bits)● DirectX 9 compatibel● Resolutie: 1024x768● 100 MB vrije harddisk ruimte.	<ul style="list-style-type: none">● CPU: PowerPC G4 866 MHz of Intel Pentium® 1.83 GHz Intel Core 2 Duo processors● Geheugen: 512 MB● Resolutie: 1024 x 768● 24-bit Volledige kleurendisplay● 1 GB vrije harddisk ruimte.● Quicktime 7.4.5 en hoger

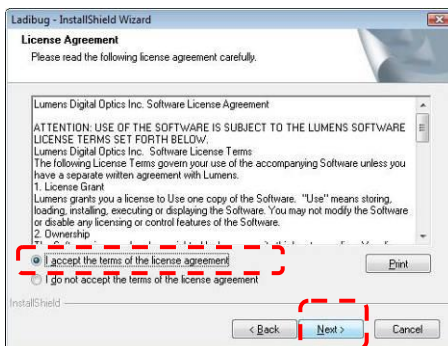
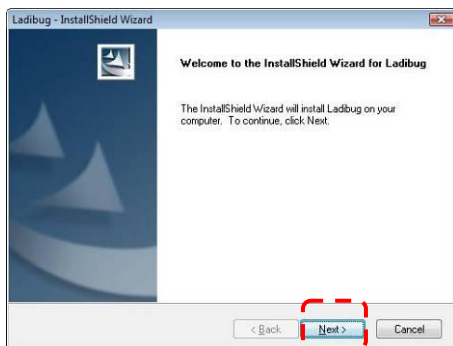
5.2.2 Ladibug™ of Podium View™ installeren — in Windows XP/Vista

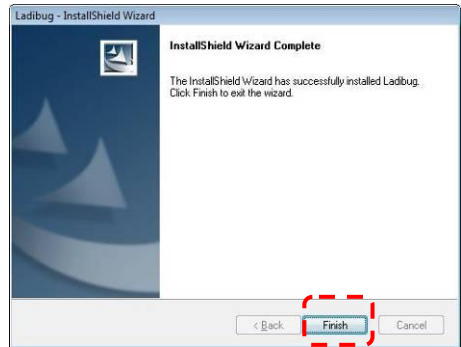
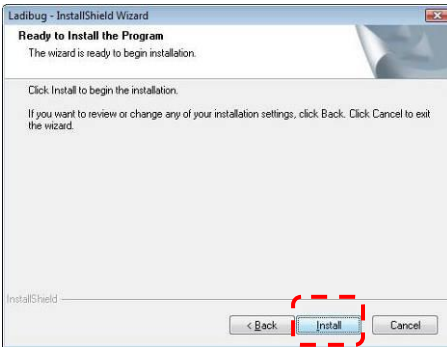
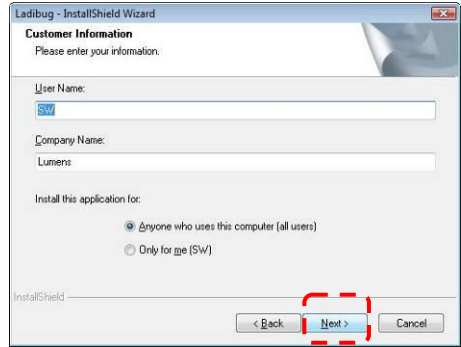
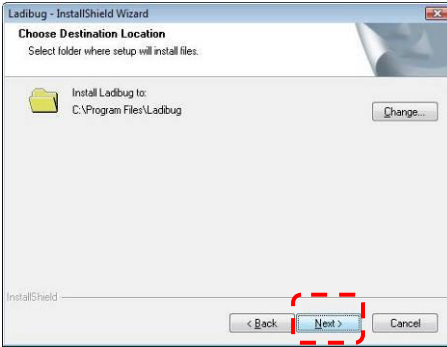
5.2.2.1 Download de **Ladibug™** of **Podium View™** software na de verbinding met de Lumens™ website.

5.2.2.2 Klik op het EXE bestand na het decompresseren van het binnengehaalde bestand.

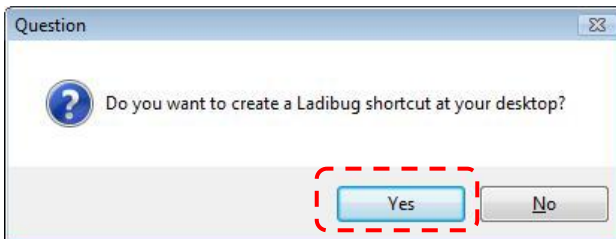
5.2.2.3 Taal installeren selecteren.

5.2.2.4 Volg de instructies, druk dan op **[Next]**.

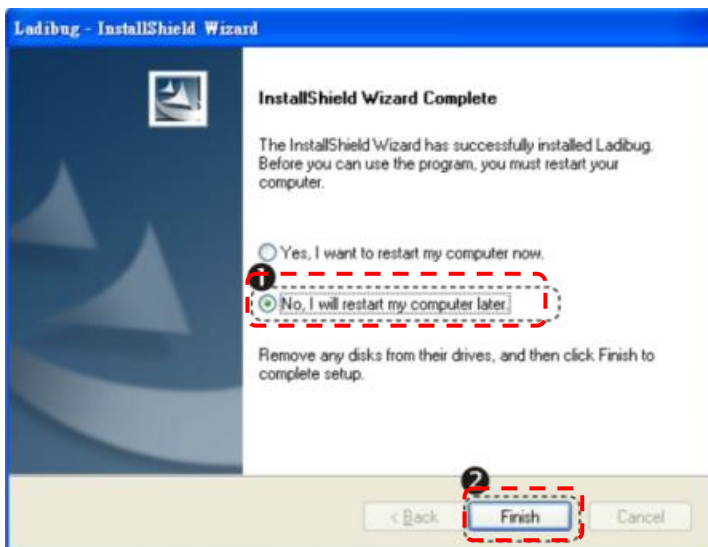




5.2.2.5 Druk op **[Yes]** voor het maken van een **Ladibug™** of **Podium View™** snelkoppeling op uw bureaublad.

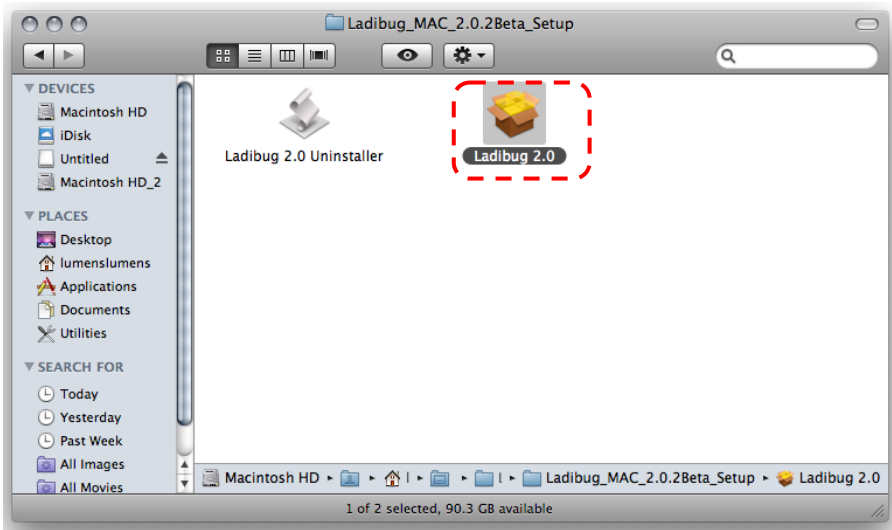


5.2.2.6 Klik op **[NO]**, druk dan op **[Finish]** om het herstarten te annuleren. **[OPMERKING: Herstart de computer alleen als de installatie van de Wireless LAN Utility is voltooid.]**

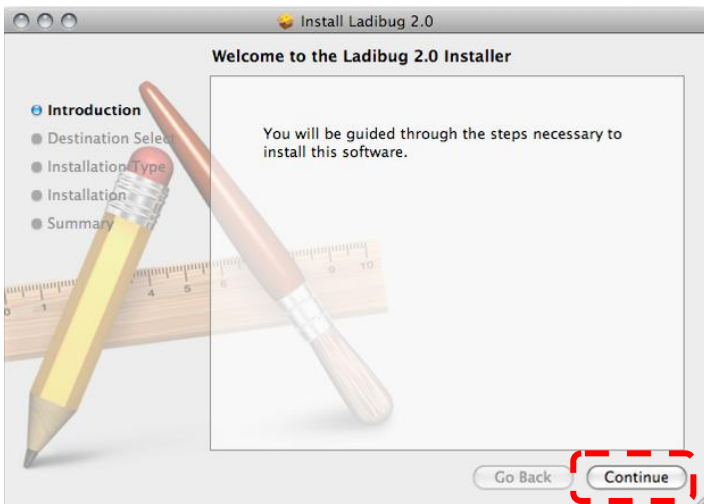


5.2.3 Ladibug™ of Podium View™ installeren — in MAC OS

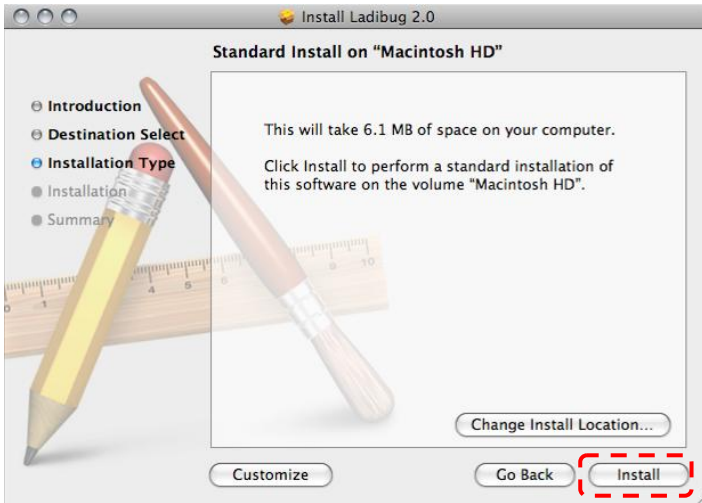
- 5.2.3.1 **De software validatie uitschakelen:** Selecteer de instelling [System Preferences] in het Apple menu.
- 5.2.3.2 Klik **[Security]**.
- 5.2.3.3 Klik op het slotje in de lagere linkerhoek om het paneel te openen.
- 5.2.3.4 Voer gebruikersnaam en wachtwoord van de administrateur in.
- 5.2.3.5 Klik **[Anywhere]**.
- 5.2.3.6 Klik **[Allow From Anywhere]**, bevestig om de validatie uit te schakelen en te beginnen met de installatie.
- 5.2.3.7 Download de **Ladibug™** of **Podium View™** software na de verbinding met de Lumens™ website.
- 5.2.3.8 Klik op de **[Ladibug]** of **[Podium View]** pictogrammen om te installeren na de decompressie van het binnengehaalde bestand.
- 5.2.3.9 Start het installatieproces en volg de instructies op het scherm op.



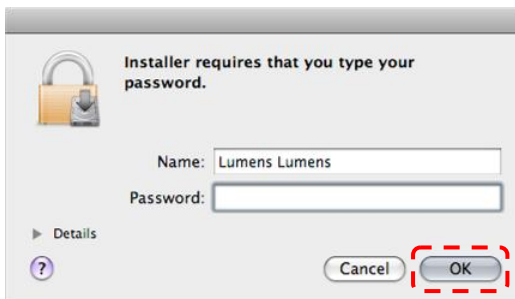
5.2.3.10 Druk op **[Continue]**.



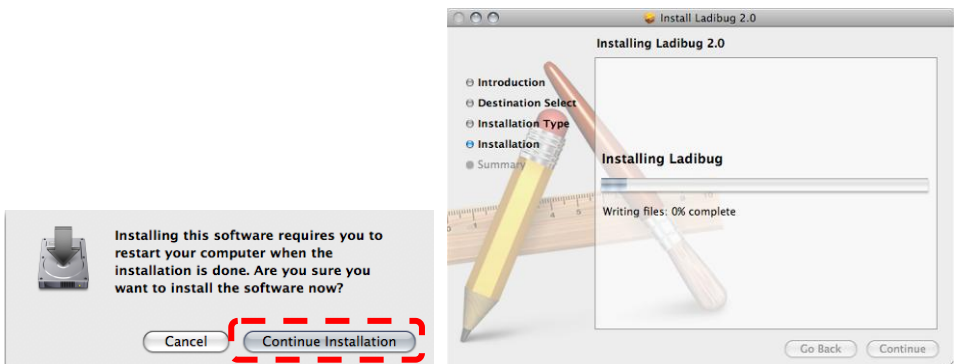
5.2.3.11 Druk op **[Install]**.



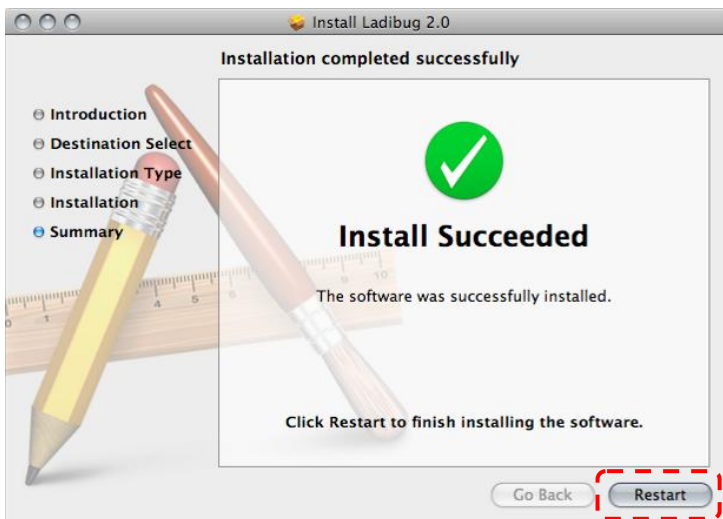
5.2.3.12 Voer uw naam in en het wachtwoord in en klik dan op **[OK]**.



5.2.3.13 Druk op **[Continue Installation]**.

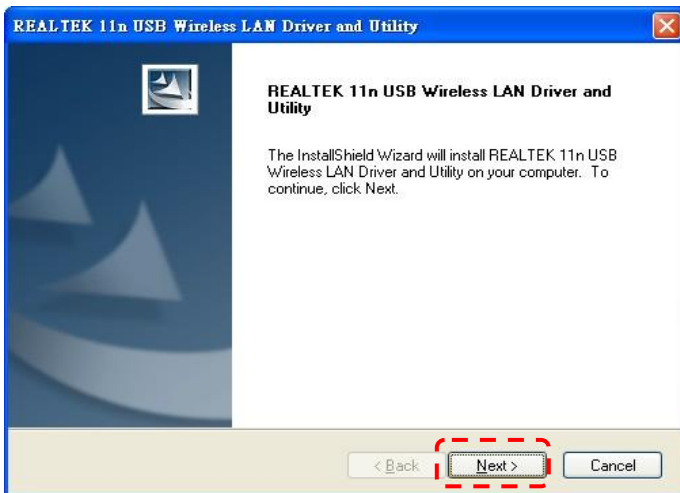


5.2.3.14 Druk op **[Restart]** om de installatie af te ronden.

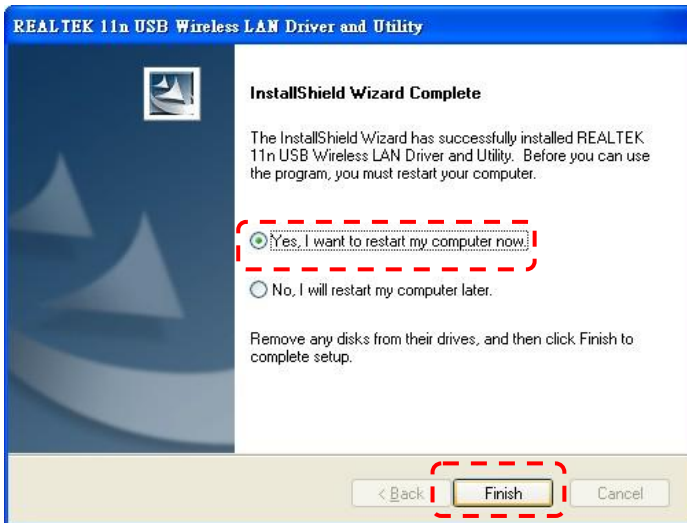


5.2.4 Wireless LAN Utility installeren — in Windows XP/Vista

- 5.2.4.1 Download de **Wireless LAN Utility** software na de verbinding met de Lumens™ website.
- 5.2.4.2 Klik op het EXE bestand na het decompresseren van het binnengehaalde bestand.
- 5.2.4.3 Taal selecteren.
- 5.2.4.4 Volg de instructies, druk dan op **[Next]**.

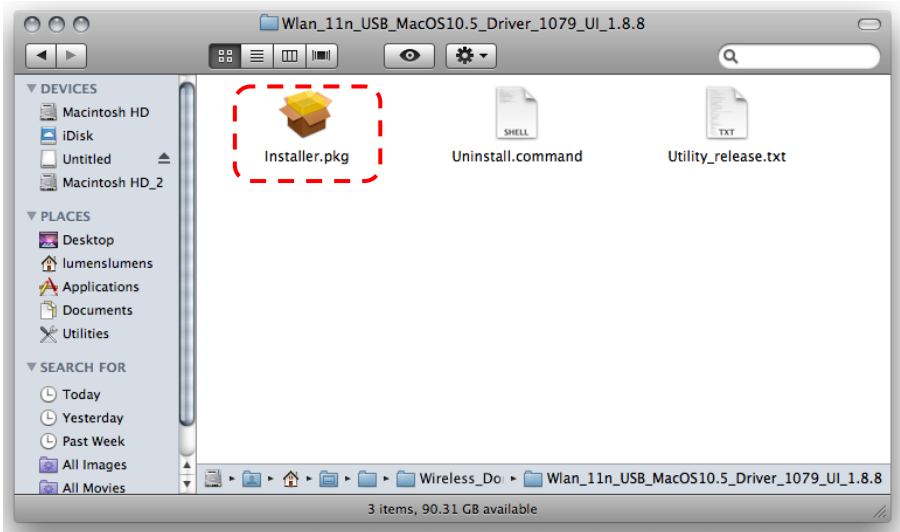


- 5.2.4.5 Klik op de **[Finish]** knop om uw computer te herstarten.



5.2.5 Wireless LAN Utility installeren — in MAC OS

- 5.2.5.1 **De software validatie uitschakelen:** Selecteer de instelling [**System Preferences**] in het Apple menu.
- 5.2.5.2 Klik [**Security**].
- 5.2.5.3 Klik op het slotje in de lagere linkerhoek om het paneel te openen.
- 5.2.5.4 Voer gebruikersnaam en wachtwoord van de administrator in.
- 5.2.5.5 Klik [**Anywhere**].
- 5.2.5.6 Klik [**Allow From Anywhere**], bevestig om de validatie uit te schakelen en te beginnen met de installatie.
- 5.2.5.7 Download de **Wireless LAN Utility** software na de verbinding met de Lumens™ website.
- 5.2.5.8 Druk op het [**Installer**] pictogram, open het opstartmenu begin met het installatieproces door de instructies op het scherm op te volgen na de decompressie van het binnengehaalde bestand.



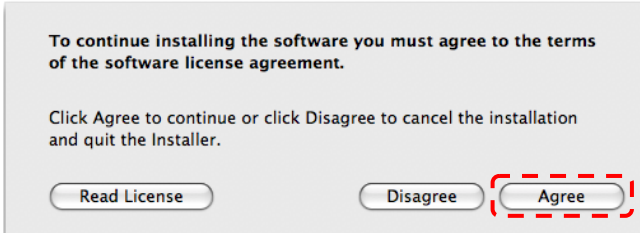
5.2.5.9 Druk op **[Continue]**.



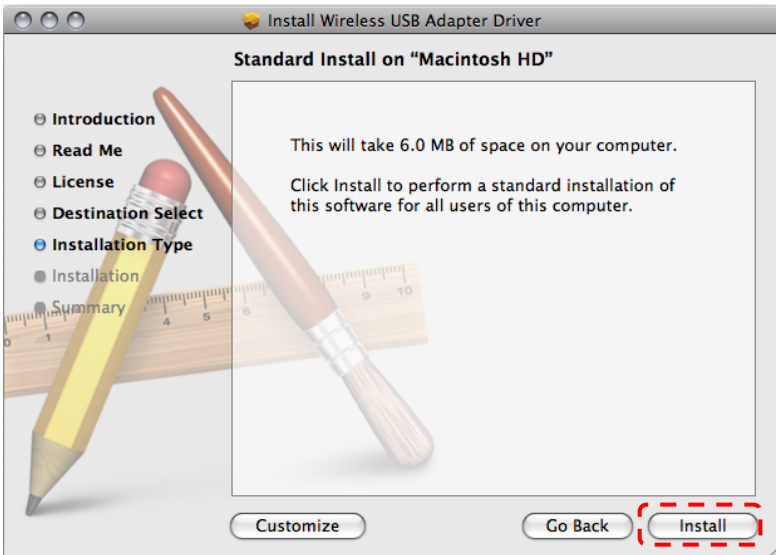
5.2.5.10 Selecteer de taal en druk op **[Continue]**.



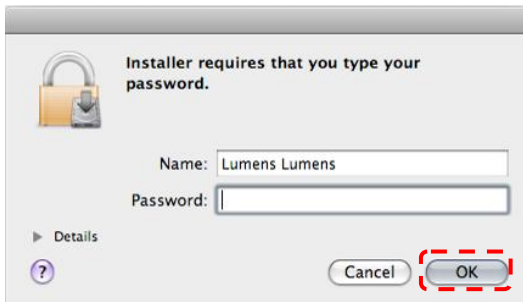
5.2.5.11 Druk op **[Agree]**.



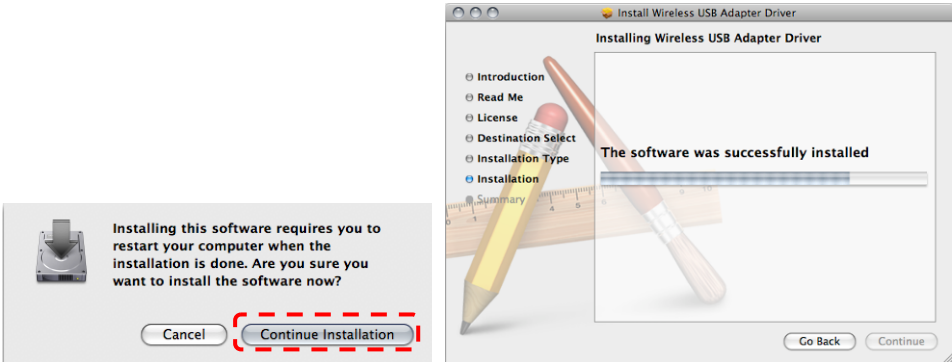
5.2.5.12 Druk op **[Install]**.



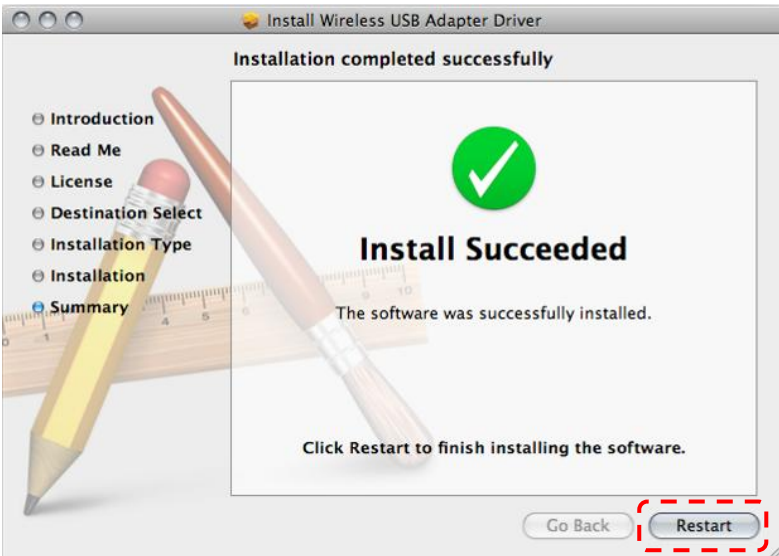
5.2.5.13 Voer uw naam in en het wachtwoord in en klik dan op **[OK]**.



5.2.5.14 Druk op **[Continue Installation]**.

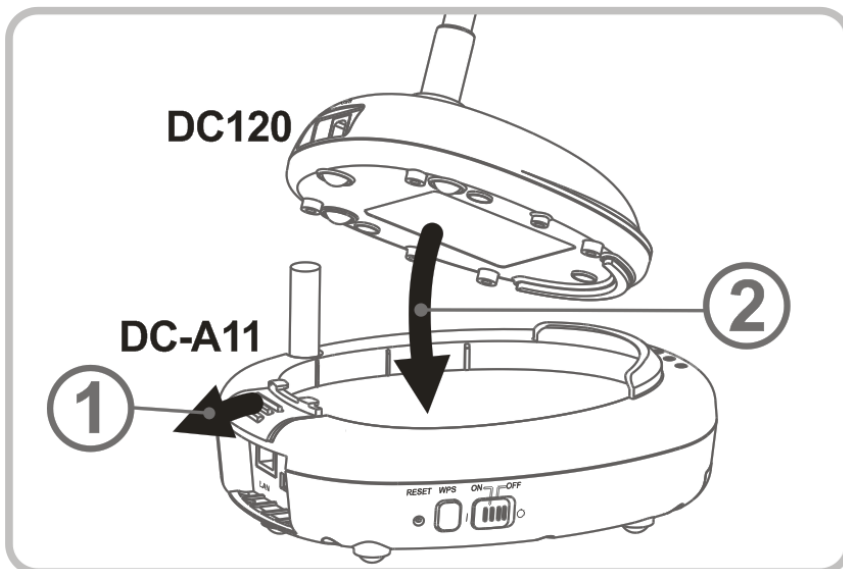


5.2.5.15 Druk op **[Restart]** om de installatie af te ronden.

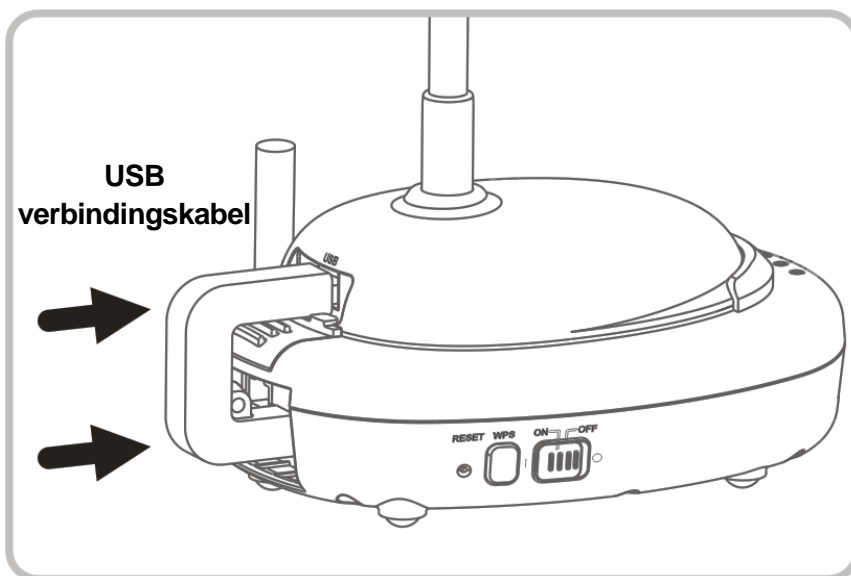


5.3 De DC-120 installeren

5.3.1 DC120 op DC-A11 installeren

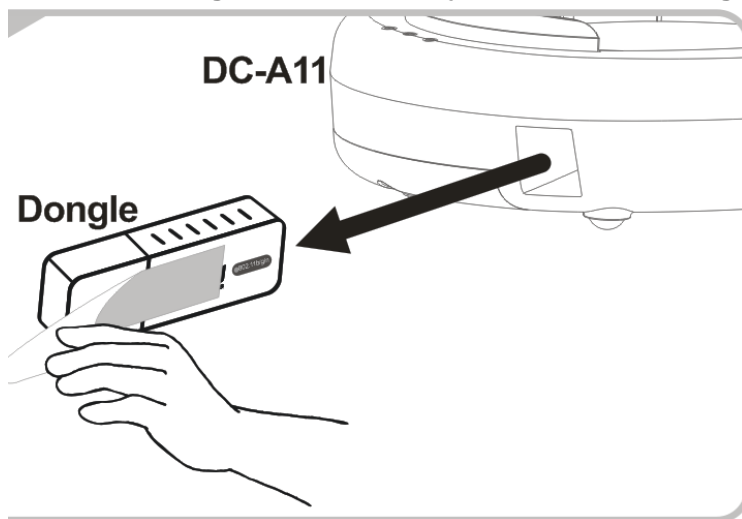


5.3.2 USB verbindingskabel op DC120 en DC-A11 installeren.



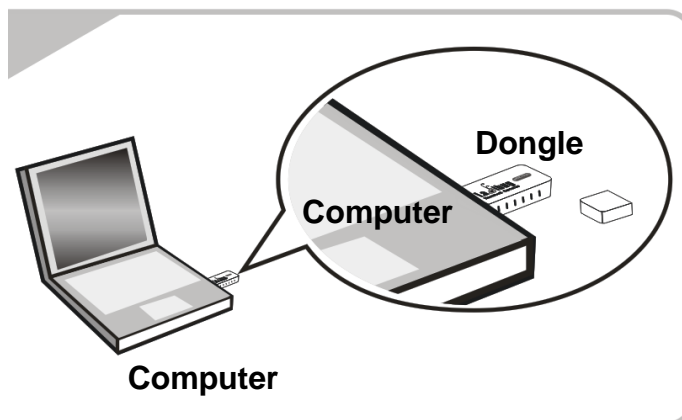
5.4 Dongle installeren

5.4.1 Trek de Dongle eruit en verwijder de beschermingsfilm

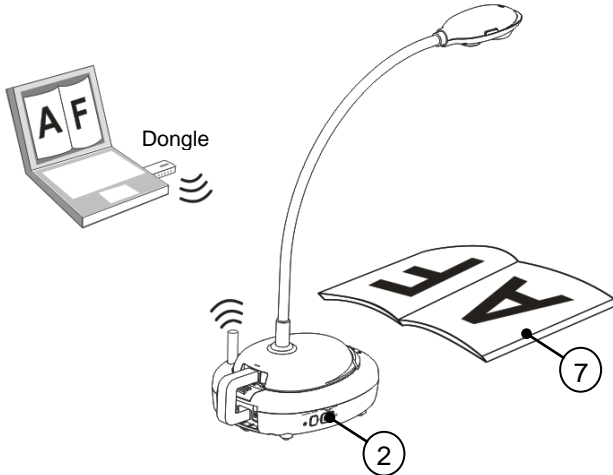


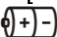




5.4.2 De Dongle in de USB poort op een computer installeren

<OPMERKING> Ontkoppel de Dongle niet direct van de computer als de voorvertoning van de Ladibug™ of Podium View™ is geopend. U moet de Dongle loskoppelen nadat de Ladibug™ of Podium View™ is afgesloten.




Hoofdstuk 6 Beginnen met gebruik



1. Laad het apparaat 3 uur op alvorens het voor de eerste keer te gebruiken.
2. Schuif de voeding naar [ON] (Opmerking: Wanneer het apparaat geheel is opgeladen licht de  indicatie blauw op).
3. Voor het starten van de verbinding, volg de stappen op van [Section 6.1.1 Auto verbinding](#).
4. Wijzig SSID voor het eerste gebruik. Volg de stappen op van [6.1.3 De SSID wijzigen](#) voor modificatie.
5. Klik tweemaal op het [Ladibug]  of [Podium View]  pictogram om de Ladibug™ of **Podium View™** software te activeren.
6. Verplaats de cursor naar het [Ladibug]  of [Podium View]  pictogram en het hoofdfunciemenu is nu te zien.



7. Plaats een weer te geven object onder de camera.
8. Druk op  om een livebeeld weer te geven. Maak de volgende instellingen voor het eerste gebruik.

8.1. **Windows beveiligingsmelding:** Druk op [Unblock].

8.2. Stel de **POWER Frequentie** zoals aangegeven op de instructies op het scherm.

Een livebeeld wordt weergegeven wanneer de instelling is voltooid.

Opmerking: U wordt aanbevolen om de lokale voltage/frequentie te controleren alvorens de POWER frequentie in te stellen. Voorbeeld, 60Hz is bruikbaar voor America, Taiwan, Japan, enz; 50Hz is bruikbaar voor Europa of andere regio's.

9. Klik op de [AUTO TUNE]  knop om het beeld te optimaliseren.




















<Opmerking> Voor meer informatie over de bediening van de Document Camera, raadpleeg [Document Camera gebruikershandleiding](#).


6.1 Draadloze verbinding starten

[Opmerking] Hoe kan de kwaliteit van draadloze signalen verbeterd worden?

Het frequentiebereik van IEEE 802.11 b/g/n is 2.4 of 5 GHz, en de signalen worden gestoord wanneer gelijksoortige frequenties worden gebruikt, zoals draaggolf binnen hetzelfde kanaal interferentie en aangrenzend-kanaal interferentie. Om zulke interferenties te vermijden, moet de netvoeding van draadloze apparaten zoals een draadloze telefoon, Bluetooth apparaat, microwave, enz die zich in de buurt van de draadloze Flyer bevinden, uitgeschakeld worden en ver uit de buurt worden geplaatst. Of een andere methode, stel ze 2 kanalen of meer weg van het kanaal van uw draadloze Flyer. Raadpleeg [7.3 Ik wil de SSID en kanaal wijzigen](#) voor verwante instellingsinformatie.

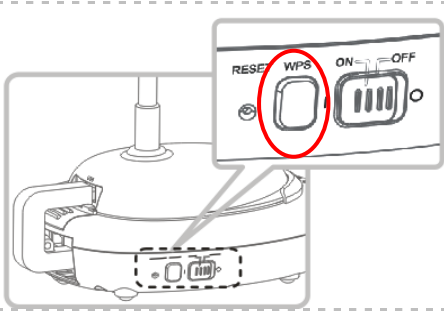
Het muurmateriaal van de kamer, meubelstukken en zelfs de knoppen van deuren, kunnen de draadloze signalen beïnvloeden. De beste locatie voor draadloze AP is in een ruimte zonder obstakels, zodat men zeker is van het beste signaalbereik. Raadpleeg onderstaande tabel voor de invloedsgraad van de signaalsterkte.

Millieu materiaal	Mogelijke invloedsgraad	Voorbeeld
Lucht		
Hout	 	Compartiment
Pleisters	 	Binnenmuur
Asbest	 	Plafond
Normaal glas	 	Raam
Water	  	Een aquarium
Baksteen	  	Normale binnen en buiten muur
Marmer	   	Vloer

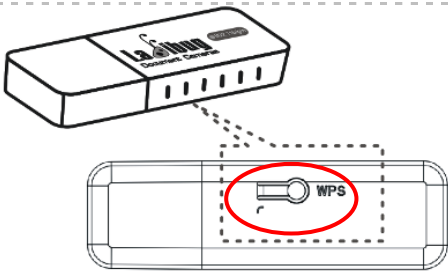
Cement/Beton		Vloer en buitenmuur
Metaal		Stalen cabinet en compartiment
Meer  betekent hogere graad van beïnvloeding.		

6.1.1 Methode 1: Auto verbinding

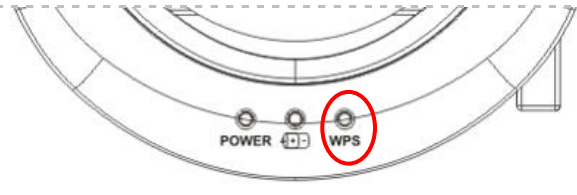
- a. Druk op de WPS knop van de DC-A11.



- b. Druk binnen 30 seconden de WPS knop van de dongle in en houd het circa 5 seconden ingedrukt.



▼ [Opmerking] De WPS indicatie van de DC-A11 knippert nu rood en dan lichtblauw nadat de verbinding is gemaakt. De WPS verbinding van een tweede DC-A11 tegelijkertijd kan storing veroorzaken en leiden tot een verbindingfout.



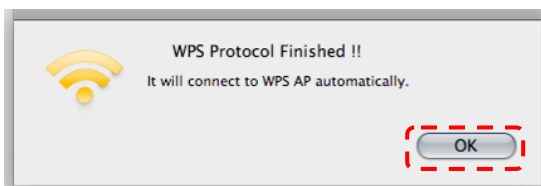
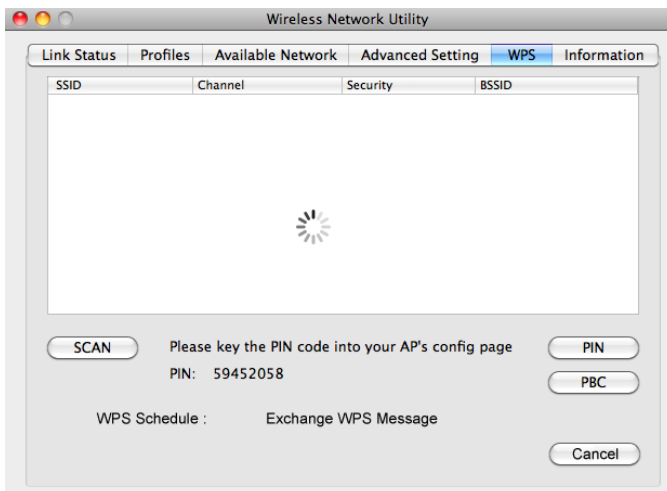
- c. Verbinding
➤ Voor **Windows**

De aansluiting start wanneer het volgende venster opspringt. De aansluiting is voltooid wanneer het venster sluit.



➤ Voor **MAC**

De verbinding begint wanneer het volgende venster is te zien. Druk op **[OK]** om de verbinding af te ronden.

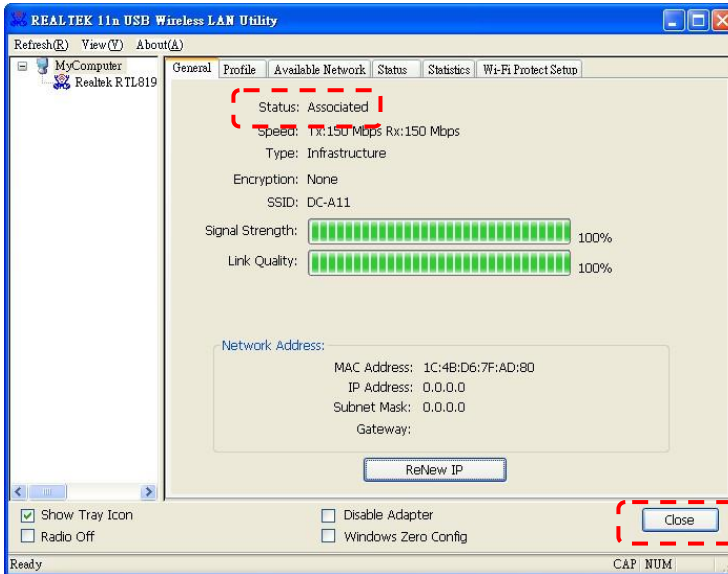


d. Verbinding succesvol.

➤ Voor **Windows**

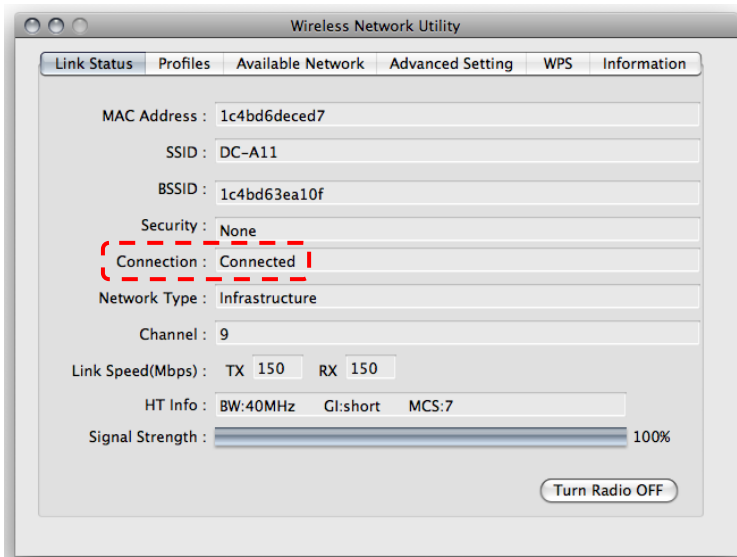


Dubbelklik op het icoon van de Wireless LAN Utility.



➤ Voor **MAC**

Het volgende venster is te zien wanneer de verbinding is voltooid.

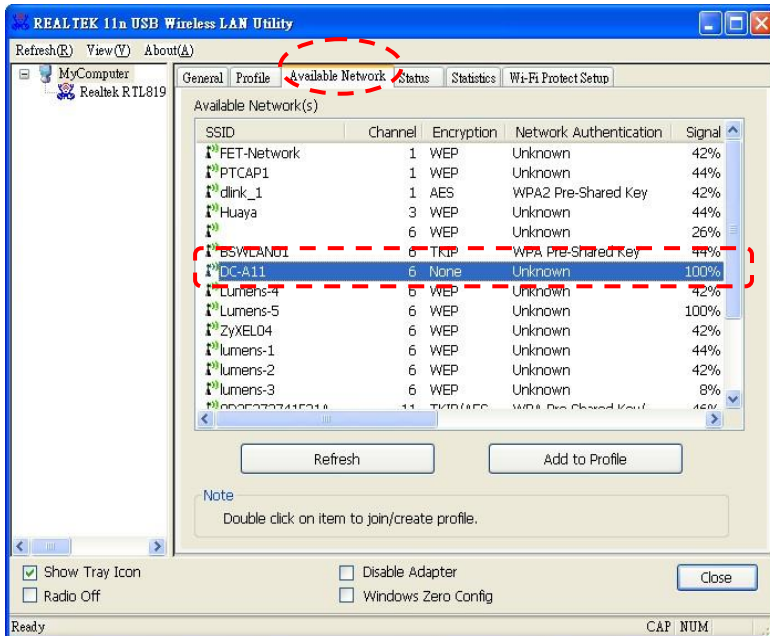


6.1.2 Methode 2: Handmatige verbinding

➤ Voor Windows



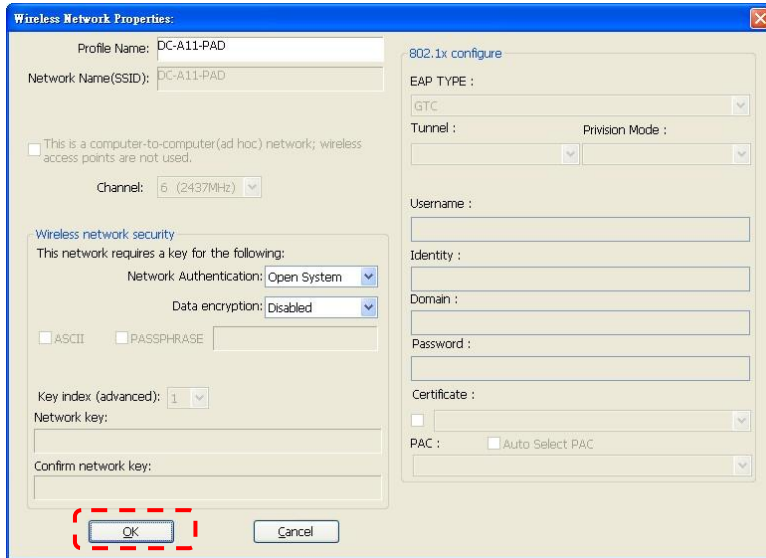
- Dubbelklik op het icoon van de Wireless LAN Utility.
- Selecteer de **[Available Network]** tab, klik tweemaal op **[DC-A11]** (Standaard).



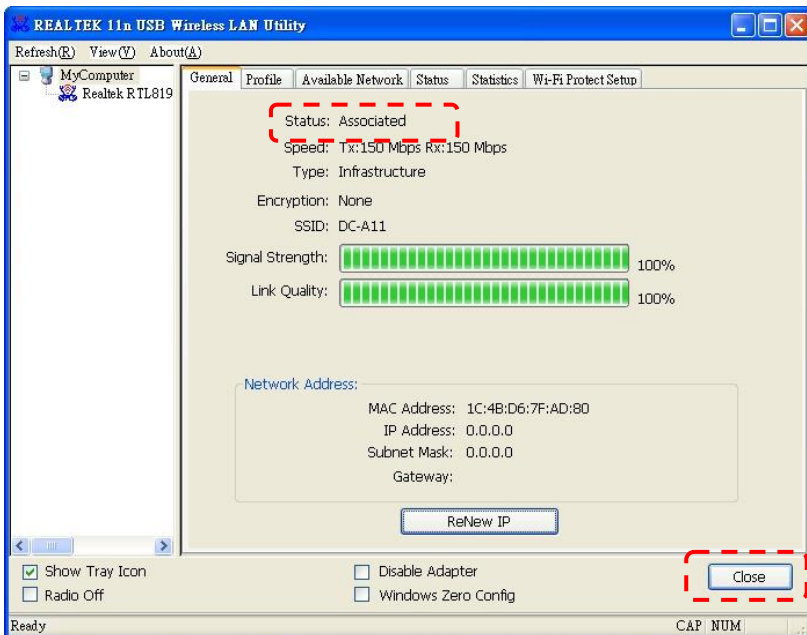
- Klik **[OK]**. (Opmerking: Deze stap is misschien niet zichtbaar vanwege een andere OS.)



- Bevestig de instelling van de verbinding en klik op **[OK]** om de instelling toe te passen.
[Opmerking: Raadpleeg [7.6.2 Gecodeerde instellingen inschakelen](#) voor hoe de gecodeerde instelling te gebruiken.

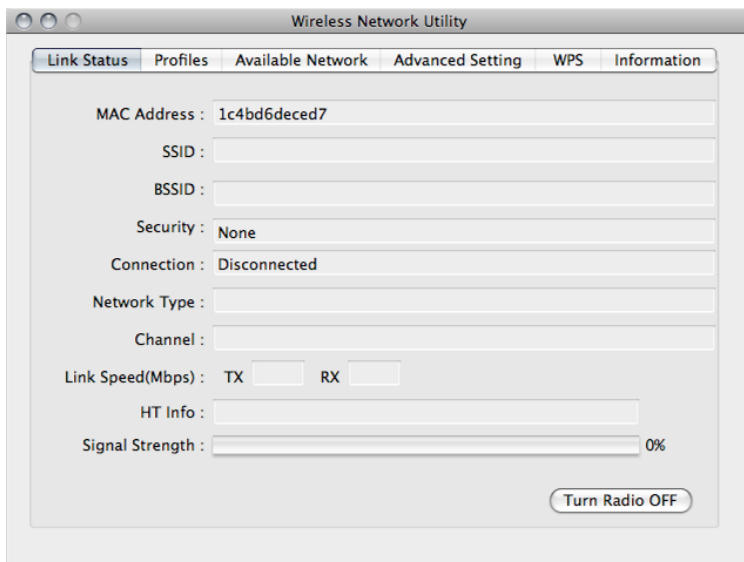


- e. De aansluiting is geactiveerd als de status is **[Associated]**. Klik op **[Close]** om af te sluiten.

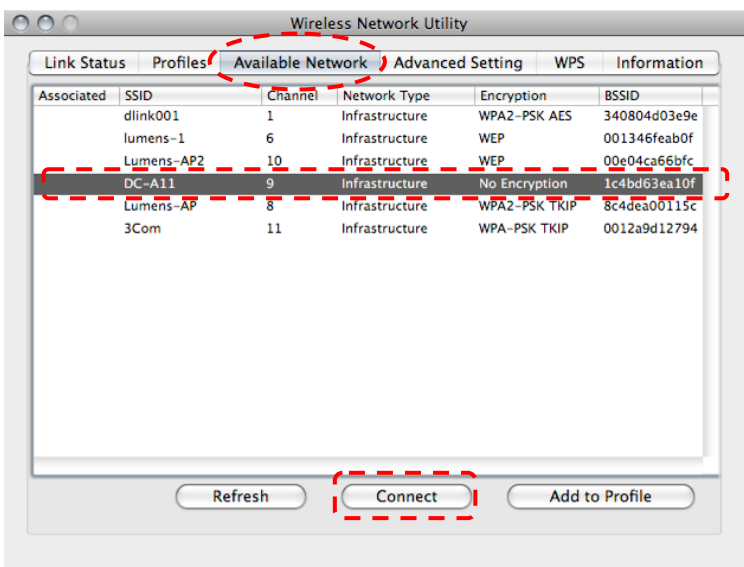


➤ Voor **MAC**

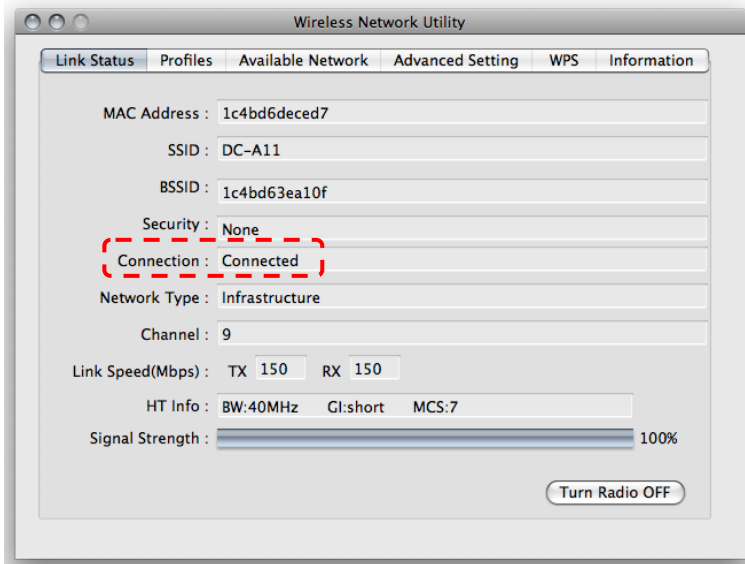
a. Voeg de Dongle in en het volgende venster is te zien.



b. Selecteer de **[Available Network]** tab en klik op **[DC-A11]** (Standaard).
Druk dan op **[Connect]** om de verbinding te starten.



c. Verbinding succesvol.



6.1.3 De SSID wijzigen

6.1.3.1 Open de Internet Explorer webpagina verkenner en voer [192.168.2.1] (standaard) in in de adresbalk.

6.1.3.2 Voer de aanmeldnaam in [**Admin**].

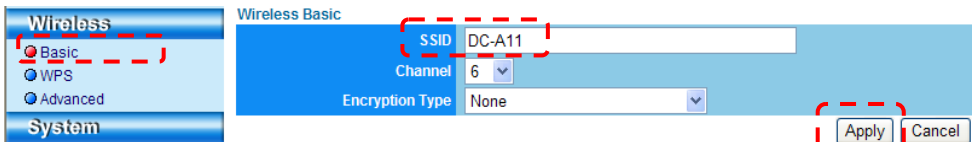
6.1.3.3 Voer het wachtwoord in ([**Admin**] als standaard) en klik op de [Login] knop.

6.1.3.4 Roep de [**Basic**] pagina op.

6.1.3.5 Voer de nieuwe [**SSID**] in en klik op [**Apply**] om de wijzigingen toe te passen.

[**Opmerking**] Gebruik Engelse letters en cijfers in de SSID naam.

6.1.3.6 Volg de stappen van [6.1.1 Auto verbinding](#) op om opnieuw te verbinden.



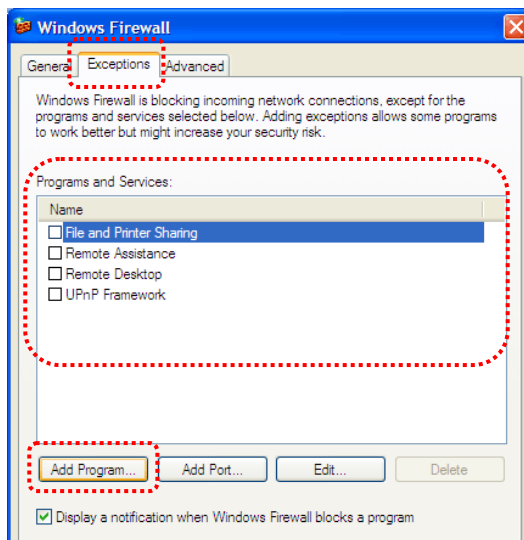
6.2 Instelling firewall wijzigen

6.2.1 Windows XP

6.2.1.1 Selecteer **[Console]** in **[Start]** menu.

6.2.1.2 Klik **[Information Security Center]**, en klik dan **[Windows Firewall]**.
[Opmerking] Klik **[Windows Firewall]** in het traditionele beeld van **[Console]**.

6.2.1.3 In het **[Windows Firewall Setting]** venster, klik op de tab **[Exceptions]**.



6.2.1.4 Let op dat **Ladibug/Podium View** geselecteerd wordt onder **[Programs and Services]**, en klik dan **[OK]**.

6.2.1.5 Als **Ladibug/Podium View** niet in de lijst stond onder **[Programs and Services]**, klik **[Add Program]**.

6.2.1.6 Selecteer het **Ladibug/Podium View** programma, klik dan **[OK]**. Als het niet in de lijst stond, klik **[Browse]**, selecteer het **Ladibug/Podium View** programma en klik dan **[Enable]**.

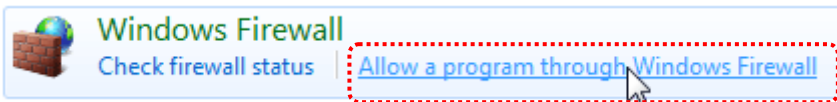
[Opmerking] *Ladibug/Podium View* kan weergegeven worden als
Ladibug.exe/Podium View.exe.

6.2.1.7 Sluit af [Windows Firewall Setting] en start om de software te gebruiken.

6.2.2 Windows 7

6.2.2.1 Selecteer [Console] in [Start] menu.

6.2.2.2 Klik [System and Security],, en klik dan [Allow a program through Windows Firewall].



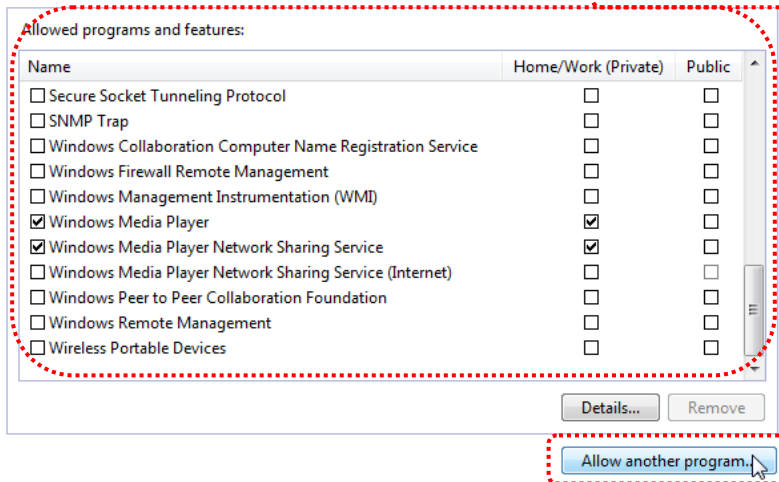
[Opmerking] Klik [Windows Firewall] in het iconbeeld van [Console].

6.2.2.3 Selecteer [Change settings] in [Allowed programs and features] venster.

Allow programs to communicate through Windows Firewall

To add, change, or remove allowed programs and ports, click Change settings.

What are the risks of allowing a program to communicate?



6.2.2.4 Selecteer *Ladibug/Podium View* programma in de lijst.

6.2.2.5 Als **Ladibug/Podium View** niet in de lijst stond, klik dan **[Allow another program]**, en u zult het **Ladibug/Podium View** programma vinden.

6.2.2.6 Selecteer **Ladibug/Podium View**, en klik dan **[Add]**. Als het niet in de lijst stond, klik dan **[Browse]**, selecteer **Ladibug/Podium View** programma en klik dan **[Enable]**.

[Opmerking] **Ladibug/Podium View** kan weergegeven worden als **Ladibug.exe/Podium View.exe**.

6.2.2.7 Klik **[OK]** in **[Allowed Program]** venster.

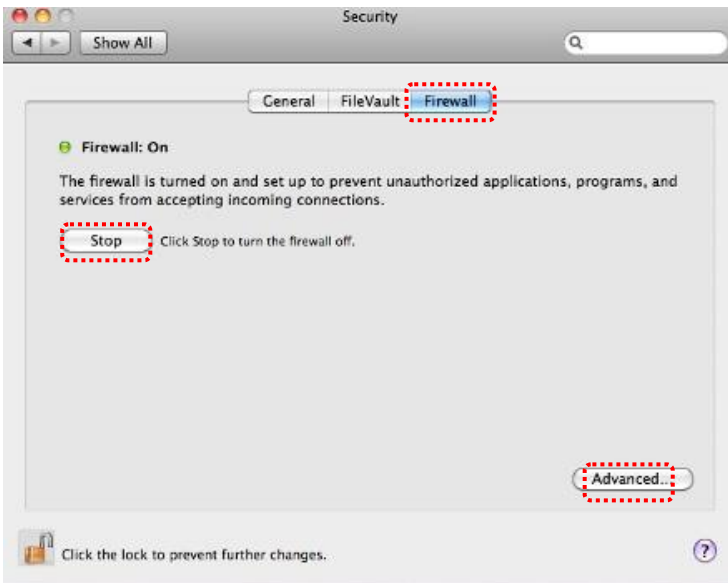
6.2.2.8 Sluit het **[Windows Firewall Setting]** venster.

6.2.3 MAC OS X v10.6 / 10.7 / 10.8

6.2.3.1 Selecteer de instelling **[System Preferences]** in het Apple menu.

6.2.3.2 Klik **[Security]**.

6.2.3.3 Klik de tab **[Firewall]**.



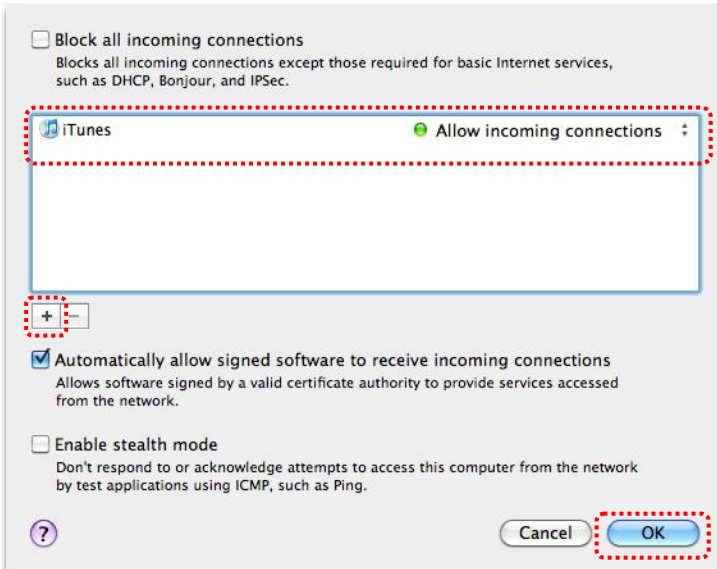
6.2.3.4 Klik op het slotje in de lagere linkerhoek om het paneel te openen en voer de gebruikersnaam en wachtwoord van de administrator in.

6.2.3.5 Klik **[Start]** om de firewall in te schakelen.

6.2.3.6 Klik **[Advanced]** in de lagere rechterhoek.

6.2.3.7 Kies **[Automatically allow signed software to receive incoming connections]**.

6.2.3.8 Wijzig **Ladibug/Podium View** in de lijst in **[Allow incoming connections]**. Als de software naam niet in de lijst stond, klik dan **[+]** om nieuwe programma's aan de lijst toe te voegen en start om de software te gebruiken.



Hoofdstuk 7 Omschrijving van voornaamste functies

[Opmerking 1] Sluit de Ladibug™ of Podium View™ af voordat u enige instellingen wijzigt.

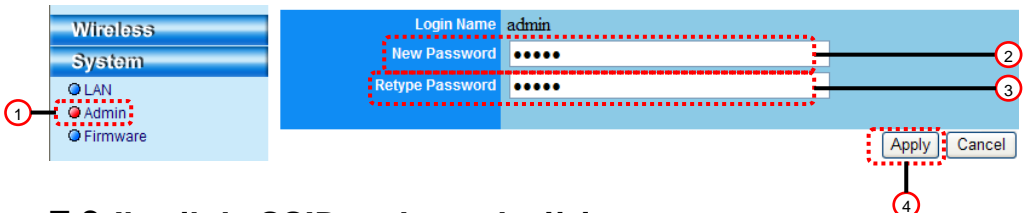
[Opmerking 2] Schakel de DC-A11 voeding uit na de instelling en start opnieuw op om de instellingen toe te passen.

7.1 Ik wil de DC-A11 verbindinginstellingen op het internet configureren

- 7.1.1 Open de Internet Explorer webpagina verkenner en voer [192.168.2.1] (standaard) in in de adresbalk.
- 7.1.2 Voer de login naam in [Admin]. **(Let op hoofdletters.)**
- 7.1.3 Voer het wachtwoord in ([Admin] als standaard) en klik op de **[Login]** knop.

7.2 Ik wil het inlog wachtwoord wijzigen

- 7.2.1 Klik op de [Admin] knop om de [Admin] pagina op te roepen.
- 7.2.2 Voer het nieuwe wachtwoord in het [New Password] veld in.
- 7.2.3 Voer het wachtwoord nog een keer in het [Retype Password] veld in voor bevestiging.
- 7.2.4 De webpagina zal offline zijn nadat u op [Apply] hebt gedrukt om de wijzigingen toe te passen.
- 7.2.5 Meldt u zich dan opnieuw aan in de webpagina.



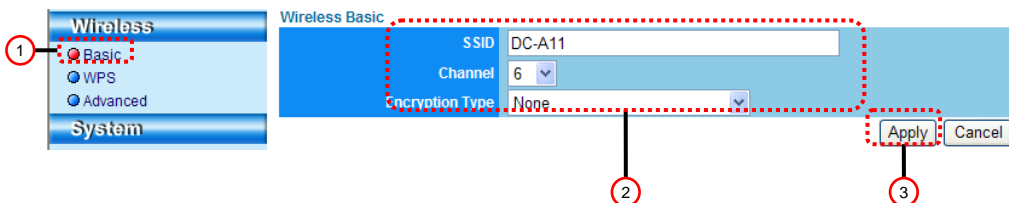
7.3 Ik wil de SSID en kanaal wijzigen

- 7.3.1 Klik op de [Basic] knop om de [Basic] pagina op te roepen.
 - ※ [SSID]: (de publieke naam van een draadloos netwerk): Stel in wijzig de naam van het weergegeven draadloos netwerk.
 - ※ [Channel]: Het kanaal is standaard [Channel 06]. Kies uw eigen kanaalfrequentie.

※ [Encryption Type]: Kies uw encryptie type. (Raadpleeg [7.6 Ik wil de coderingsmodus inschakelen](#))

7.3.2 Druk op [Apply] om de wijzigingen toe te passen en de webpagina zal offline zijn.

7.3.3 Volg de stappen van [6.1.1 Auto verbinding](#) pagina 19 op om opnieuw te verbinden.



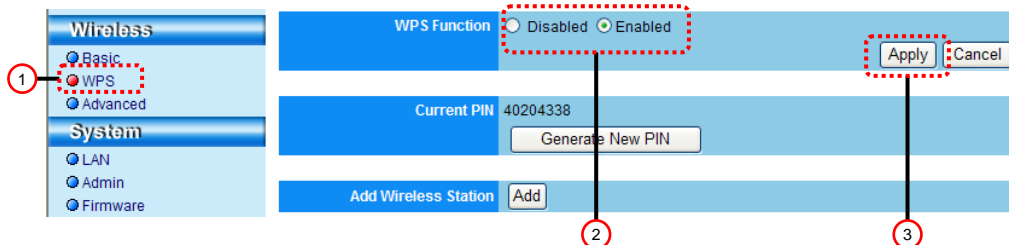
7.4 Ik wil de WPS aansluitingsinstellingen controleren

7.4.1 Klik op de [WPS] knop om de [WPS] pagina op te roepen.

7.4.2 De standaard is [Enabled]. Om de WPS functie te annuleren, klik op [Disable].

7.4.3 Klik [Apply].

[Opmerking] Auto verbinding is beschikbaar voor de WPS functie.



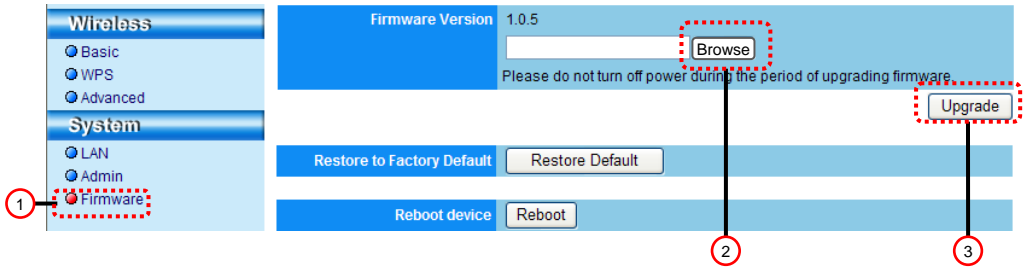
7.5 Ik wil de firmware opwaarderen

7.5.1 Bezoek de Lumens website: <http://www.Mylumens.com/goto.htm> om de update van het firmware bestand te downloaden.

7.5.2 Klik op de [Firmware] knop om de [Firmware] pagina op te roepen.

7.5.3 Klik op [Browse] om de update van het bestand te laden dat u net heeft gedownload.

7.5.4 Klik [Upgrade].



7.6 Ik wil de coderingsmodus inschakelen

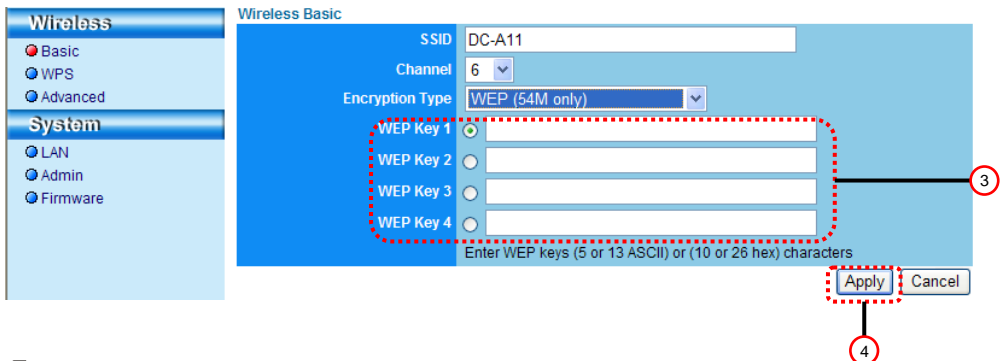
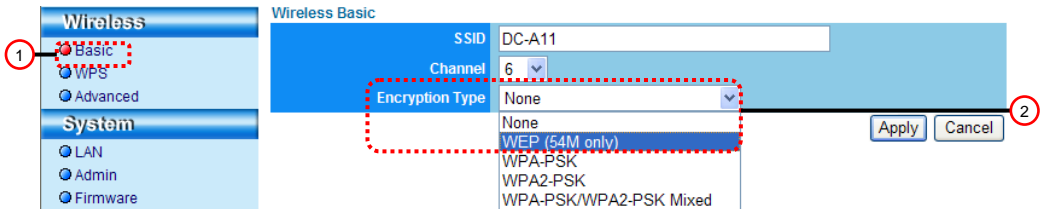
7.6.1 Stel de encryptie in

7.6.1.1 WEP codering gebruiken

1. Roep de [Basic] Pagina op.
2. [Encryption Type]: Selecteer een coderingsmodus. Aanbevolen wordt om uw wachtwoord in te stellen met [WEP] Type.
3. WEP Sleutel 1~4: Kies een en voer een pasfrase in.
 1. Voor **ASCII**: Voer 5 of 13 tekens in (Alleen 0-9 en A-Z).
 2. Voor **HEX**: Voer 10 of 26 tekens in (Alleen 0-9 en A-F).

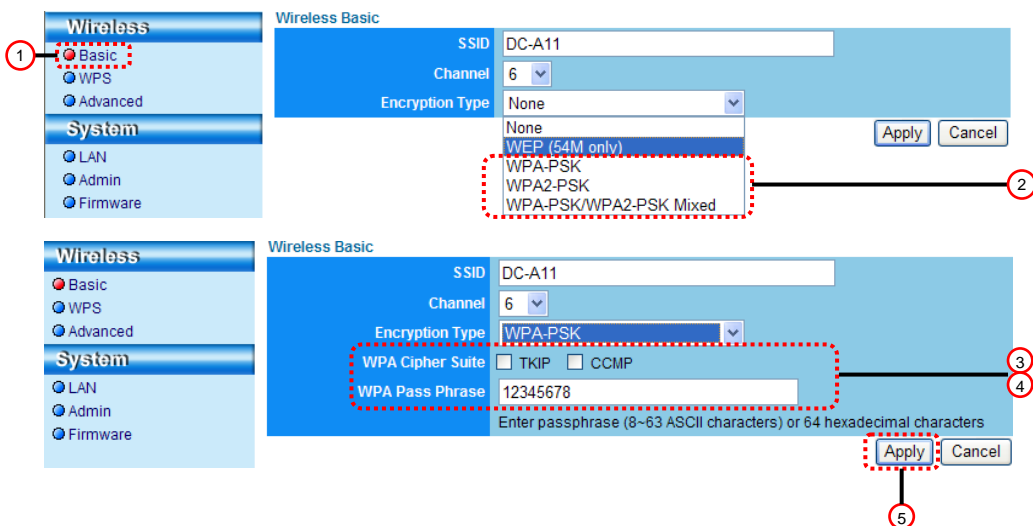
<Opmerking> Er kan maar een set koloms tegelijk worden gebruikt.

4. Druk op [Apply] om uw wijzigingen toe te passen.



7.6.1.2 Gebruik WPA-PSK, WPA2-PSK, WPA-PSK/WPA2-PSK Gemengde codering


1. Roep de [Basic] Pagina op.
2. [Encryption Type]: Kies een coderings- type **[WPA-PSK/WPA2-PSK]**
3. [WPA Cipher Suite]: Kies een formaat **[TKIP/CCMP]**
4. [WPA Pass Phrase]: Een wachtwoord instellen
 1. Om **ASCII** te gebruiken: Voer 8 tot 63 tekens in (Alleen 0-9 en A-Z)
 2. Om **HEX** te gebruiken: Voer 64 tekens in (Alleen 0-9 en A-F).
5. Druk op [Apply] om uw wijzigingen toe te passen.

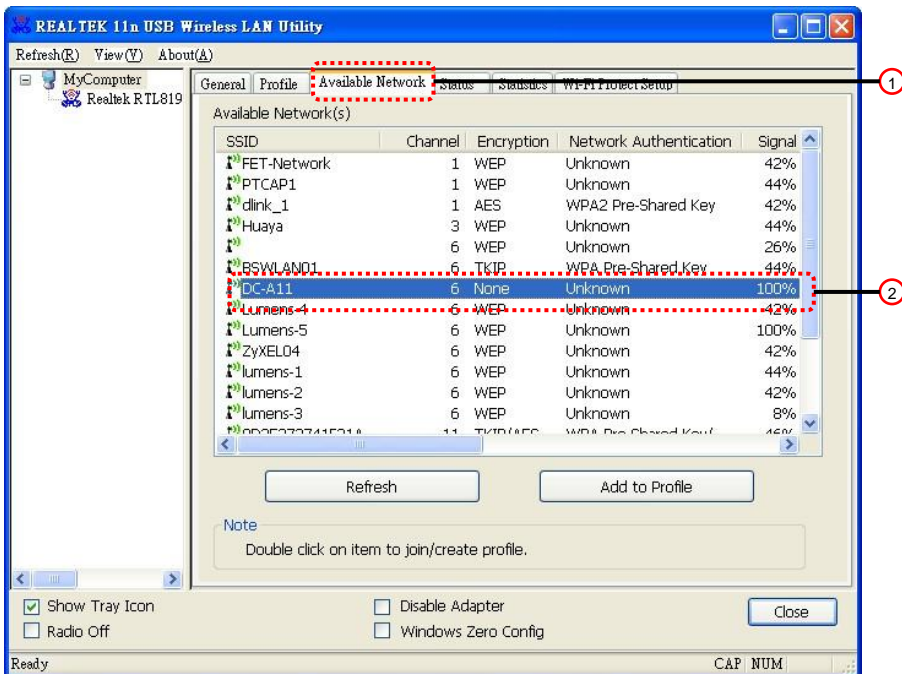


7.6.2 Gecodeerde aansluitingen inschakelen

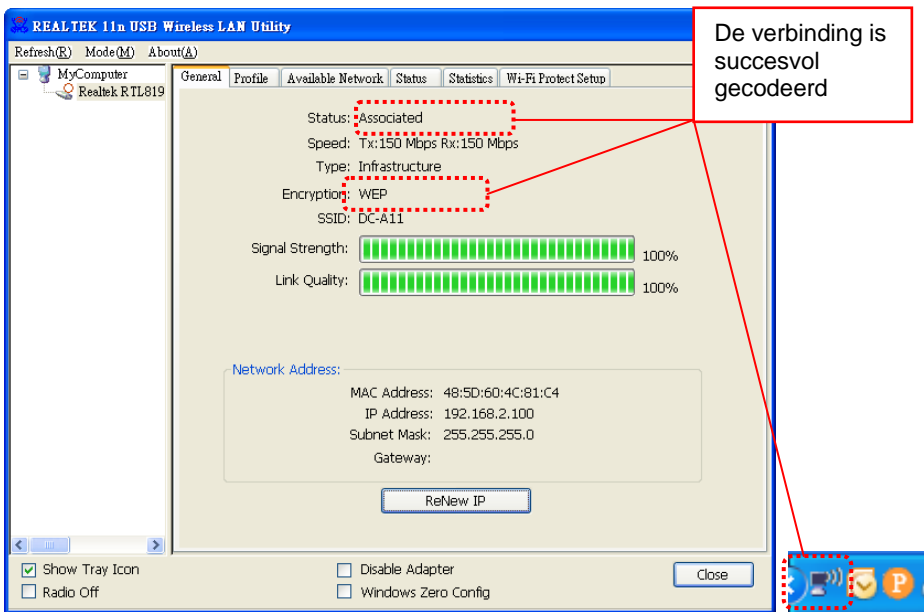
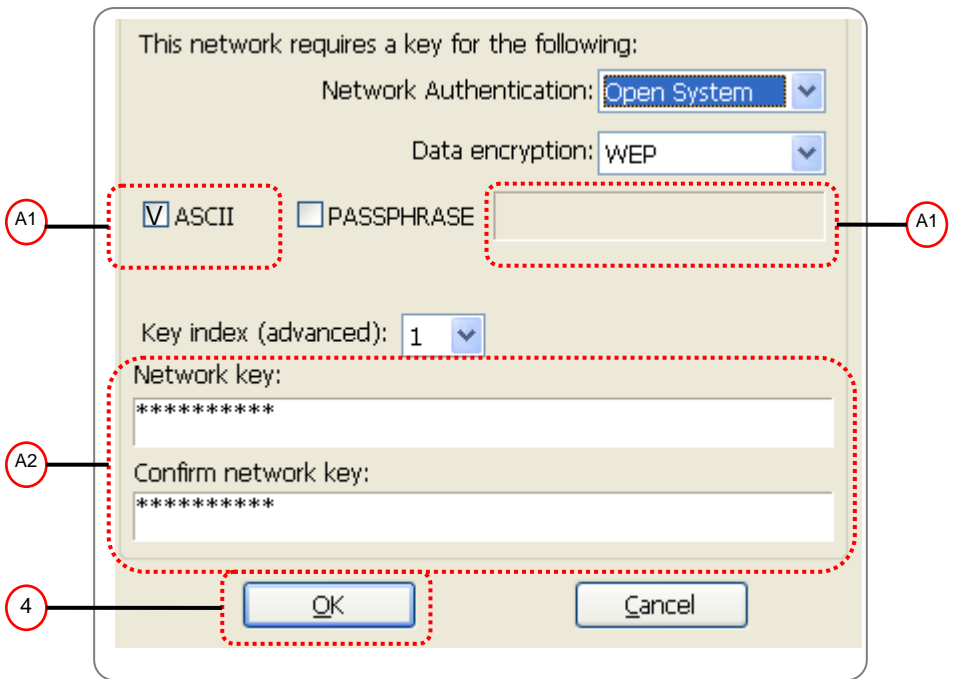
7.6.2.1 WEP codering

➤ Voor Windows


1. Klik tweemaal op het draadloze LAN Utility  pictogram.
2. Selecteer de **[Available Network]** tab en klik **[DC-A11]** op (Standaard SSID naam).

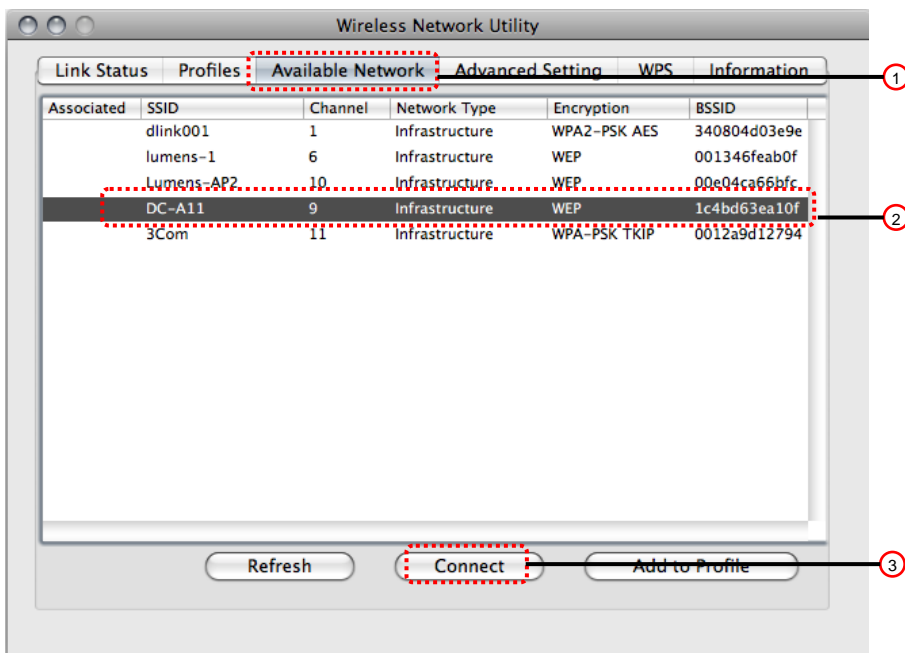


3. Instellingen:
 - A. Voer een netwerksleutel in
 - A1. Voor ASCII: Controleer **[ASCII]** en voer een overeenstemmend zinsdeel in.
 - A2. Om HEX te gebruiken: Voer een overeenstemmend pasfrase in in de **[Network key]** en **[Confirm network key]** kolom.
4. Druk op **[OK]** om de wijzigingen toe te passen.



➤ Voor **MAC**

1. Klik tweemaal op het Draadloze netwerk Utiliteit  pictogram.
2. Selecteer de **[Available Network]** tab, en klik op **[DC-A11]** (Standaard SSID naam). Druk op Verbinden.



3. Instellingen:
 - A. Voer een netwerksleutel in
 - A1. ASCII gebruiken: Controleer **[ASCII]** en voer de overeenstemmende pasfrase in.
 - A2. HEX gebruiken: Voer een overeenstemmende pasfrase in de **[Network key]** en **[Confirm network key]**.
4. Druk op [OK] om de wijzigingen toe te passen.

Wireless Network Security Properties

Profile Name :

SSID : DC-A11

This is a computer-to-computer (AdHoc) network; wireless access points are not used.

Channel : 1: 2412 MHz

Wireless Network Security Properties

This network requires a key for the following :

Network Authentication : OPEN_SYSTEM

Data Encryption : WEP

ASCII

Key index (advanced) : 1

Network key :

Confirm network key :

Cancel OK

Please enter Key strings before clicking on [OK] to connect :

A1

A1

A2

4

Wireless Network Utility

Link Status Profiles Available Network Advanced Setting WPS Information

MAC Address : 1c4bd6deced7

SSID : DC-A11

BSSID : 1c4bd63ea10f

Security : WEP (64 bits)

Connection : Connected

Network Type : Infrastructure

Channel : 9

Link Speed(Mbps): TX 54 RX 54

HT Info : N/A

Signal Strength :

Turn Radio OFF

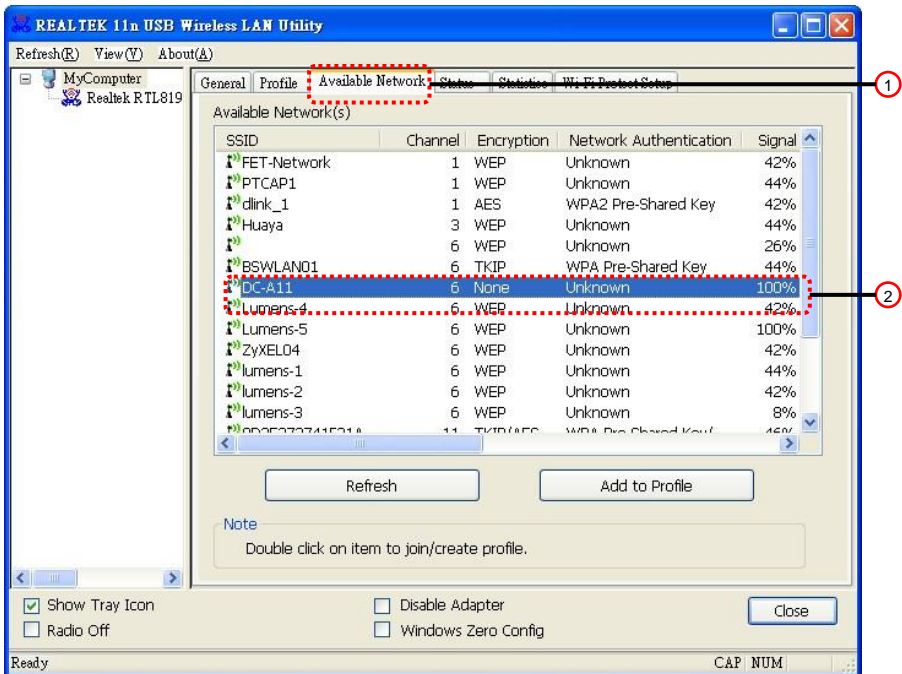
De verbinding is succesvol gecodeerd

7.6.2.2 WPA-PSK, WPA2-PSK, WPA-PSK/WPA2-PSK Gemengde codering

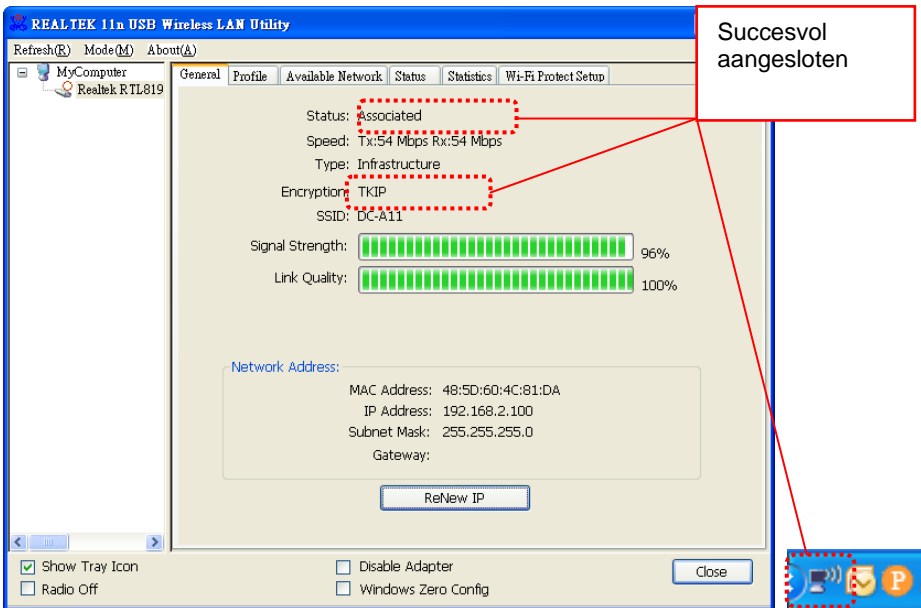
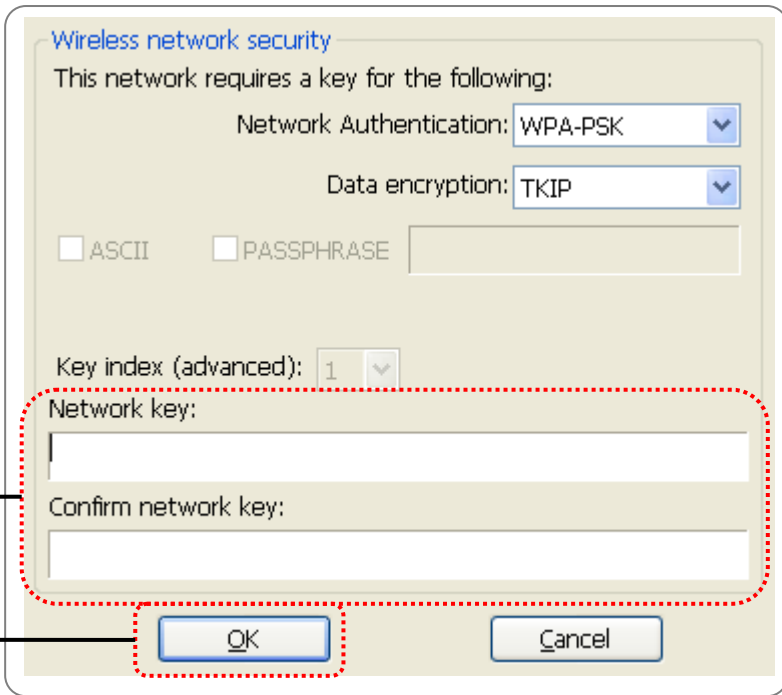
➤ Voor **Windows**




1. Klik tweemaal op het draadloze LAN icoon.
2. Selecteer de **[Available Network]** tab en klik op **[DC-A11]** (default).

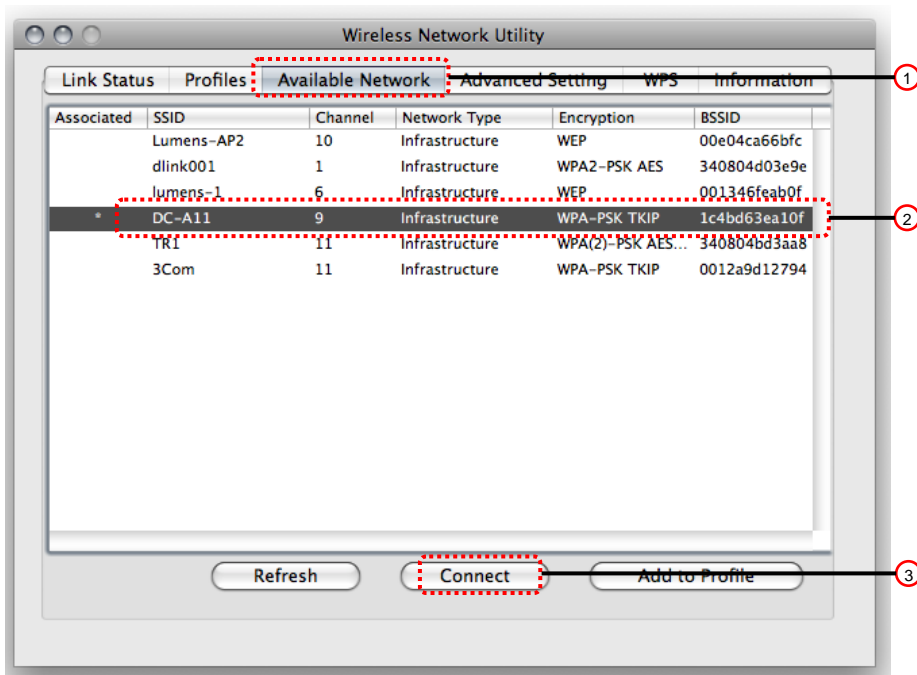


3. Voer een overeenstemmende pasfrase in de **[Network key]** en **network key]** kolom.
4. Druk op **[OK]** om uw wijzigingen toe te passen.

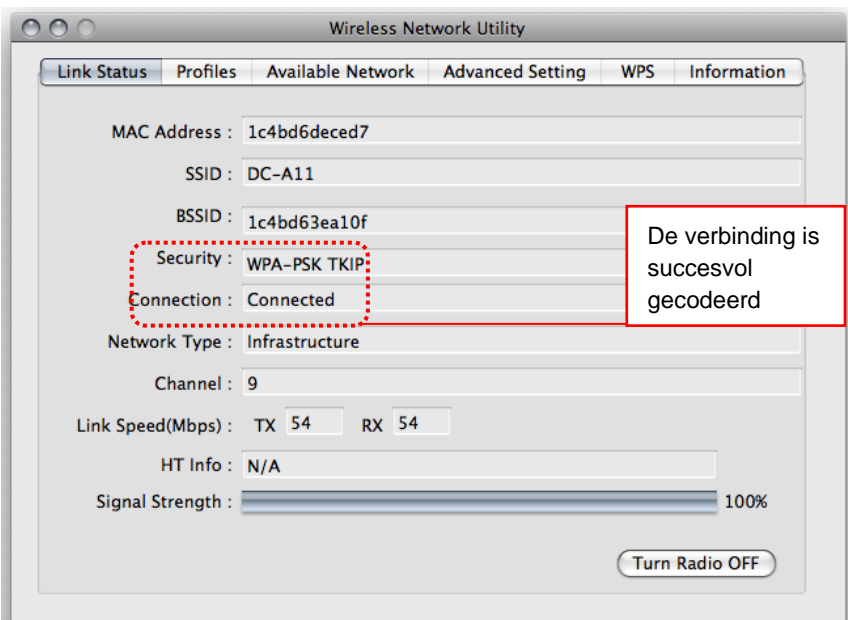
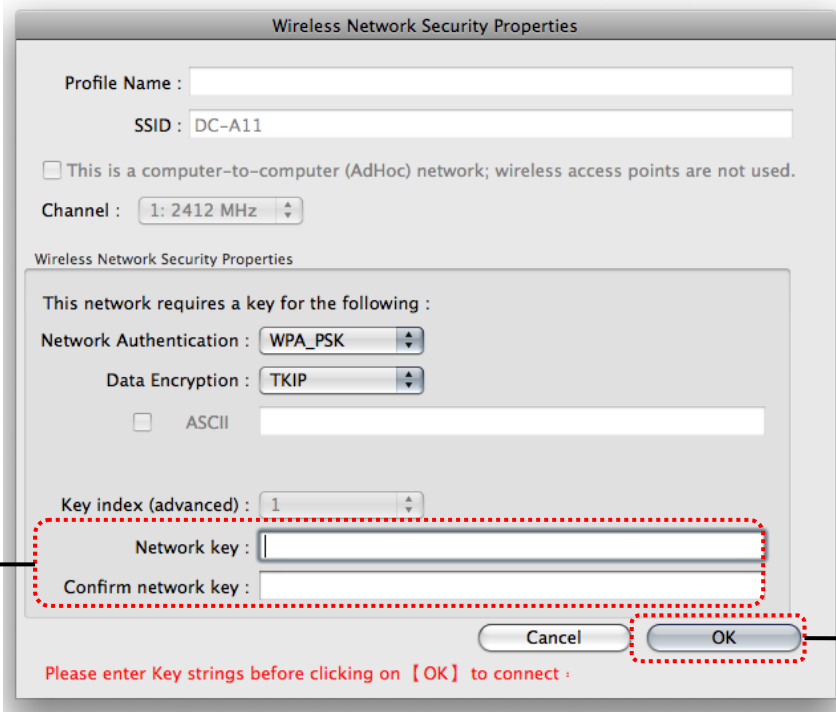


➤ Voor **MAC**

1. Klik tweemaal op het Draadloze netwerk Utiliteit  pictogram.
2. Selecteer de **[Available Network]** tab, en klik op **[DC-A11]** (Standaard SSID naam). Druk op Verbinden.



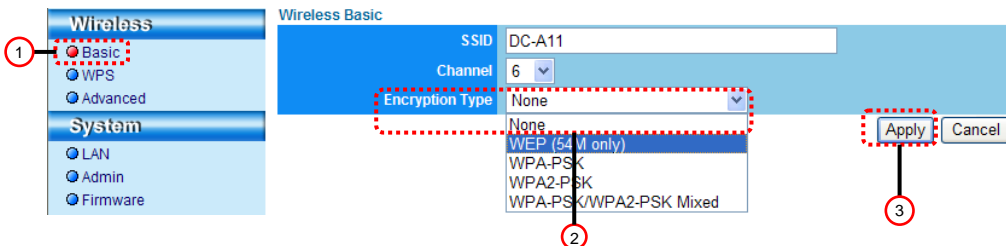
3. Voer een overeenstemmende pasfrase in de **[Network key]** en **[Confirm network key]**.
4. Druk op **[OK]** om de wijzigingen toe te passen.



7.7 Ik wil de coderingsmodus annuleren

7.7.1 Instelling

1. Voer de **[Basic]** pagina op.
2. **[Encryption Type]**: Selecteer **[None]**.
3. Druk op **[Apply]** om uw wijzigingen toe te passen.



7.7.2 Verbinden (Zonder codering)

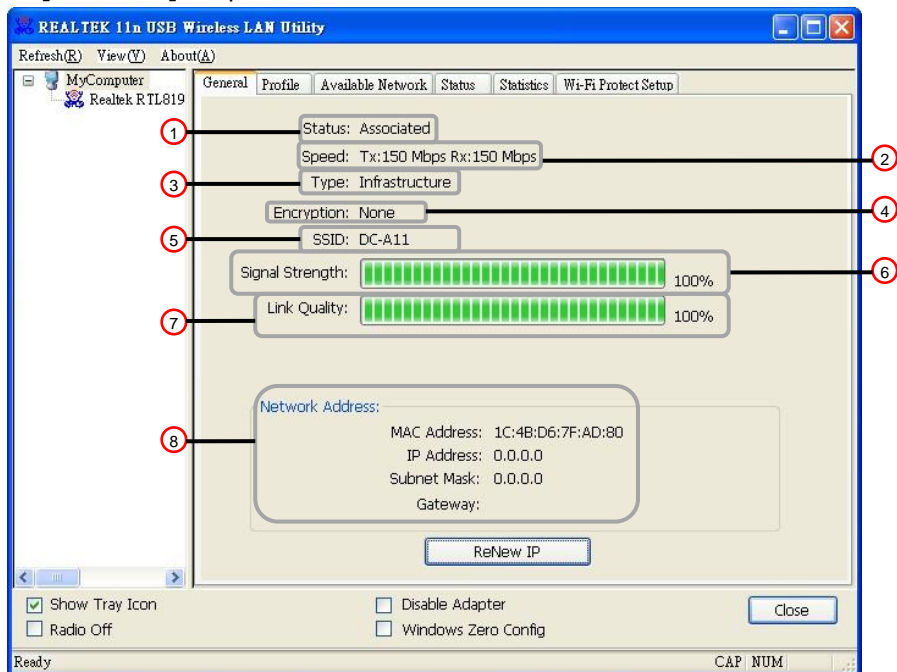
Raadpleeg methode 1 of methode 2 of [6.1 Draadloze verbinding starten](#) voor een nieuwe verbinding.

Hoofdstuk 8 Administratie Menu

8.1 Draadloze LAN Utiliteit

8.1.1 Algemeen

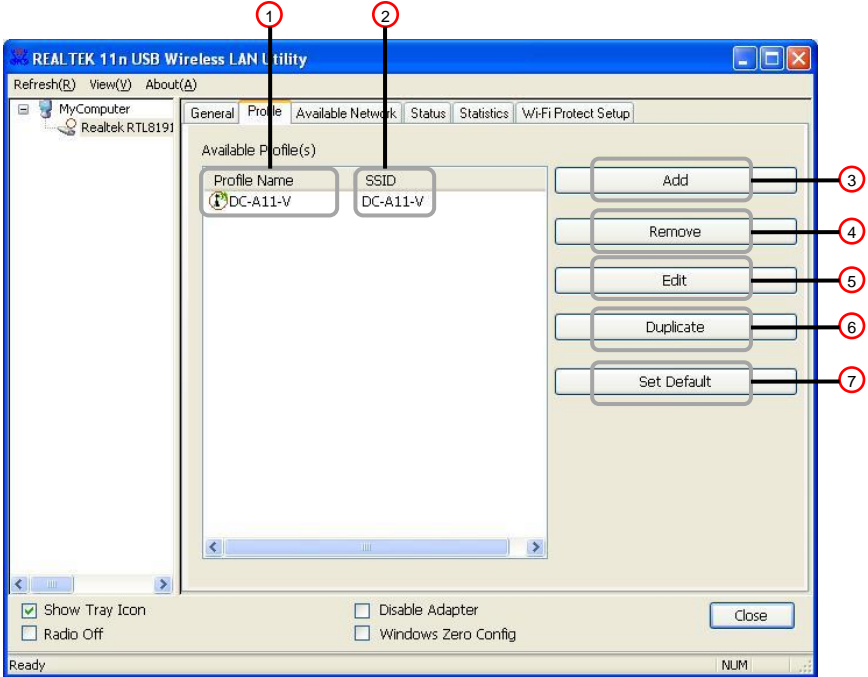
Nadat de utiliteit is gestart verschijnt de algemene pagina. De **[General]** tab levert de informatie van uw huidige draadloze netwerkaansluiting. U kunt op de **[Renew IP]** knop drukken om de informatie te verversen.




NR		Functies
1	Status	Controleer of het apparaat op het target netwerk is aangesloten.
2	Speed	De huidige verbindingssnelheid.
3	Type	Verbindingstype
4	Encryption	Codering tijdens verbinden
5	SSID	De SSID (netwerknaam) van het verbonden draadloos netwerk
6	Signal Strength	De draadloze signaalsterkte
7	Link Quality	Kwaliteit van de draadloze verbinding
8	Network Address	Geeft het huidige MAC adres, IP adres, netmasker en Gateway weer.

8.1.2 Profiel

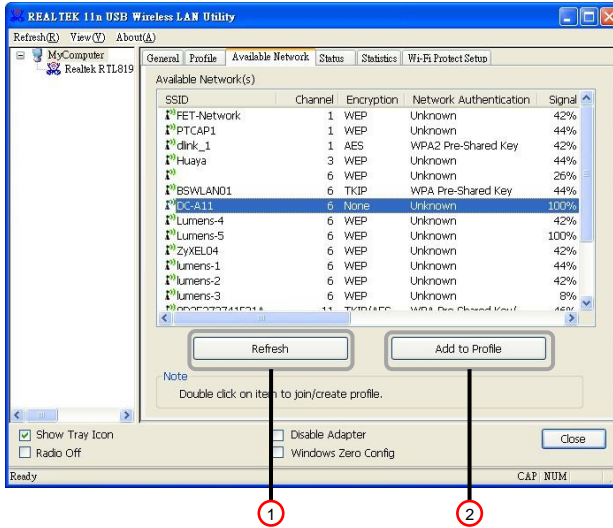
De [**Profile**] tab heeft een lijst van de geprefereerde aansluitingen. U kunt op de knoppen ernaast drukken om elke aansluiting te configureren.



NR	Knop	Functies
1	Profile Name	Naam van het profiel. In de lijst geeft het  icoon de verbonden communicatie uitrusting aan.
2	SSID	De SSID van het profiel
3	Add	Een aansluitingsprofiel toevoegen.
4	Remove	Een aansluitingsprofiel verwijderen.
5	Edit	Een verbindingsprofiel wijzigen.
6	Duplicate	Een kopie maken van een verbindingsprofiel.
7	Set Default	Een verbindingsprofiel als uw standaard draadloze verbinding selecteren.

8.1.3 Beschikbaar netwerk

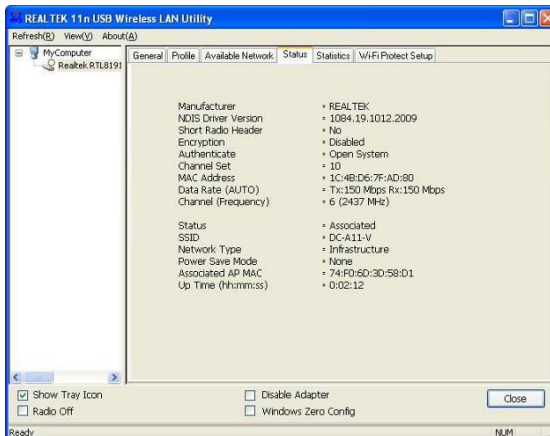
De [Available Network] tab is een lijst met de bereikbare draadloze netwerken.



NR		Funcies
1	Refresh	Beschikbare draadloze netwerken herscannen.
2	Add to Profile	Een beschikbaar verbindingsprofiel verbinden en toevoegen.

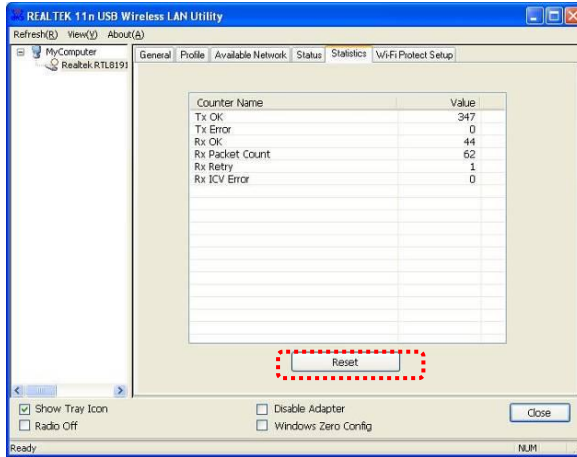
8.1.4 Status

De **Status** pagina geeft de huidige uitrustingsstatus weer, waaronder de naam van de fabrikant, firmware versie en de huidige netwerkinstellingen.



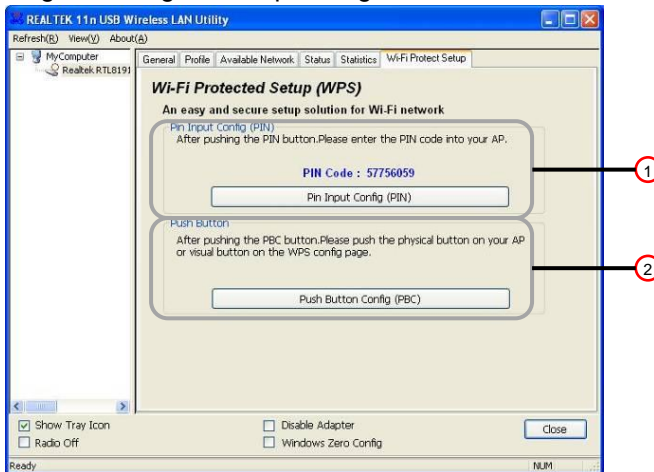
8.1.5 Statistieken

De **Statistieken** pagina geeft het aantal ontvangen en overgedragen pakketten weer. Het klikken op de **[Reset]** knop telt de waarden weer opnieuw vanaf nul.



8.1.6 Wi-Fi Protected Setup (WPS)

Een eenvoudige en veilige insteloplossing voor een Wi-Fi netwerk.



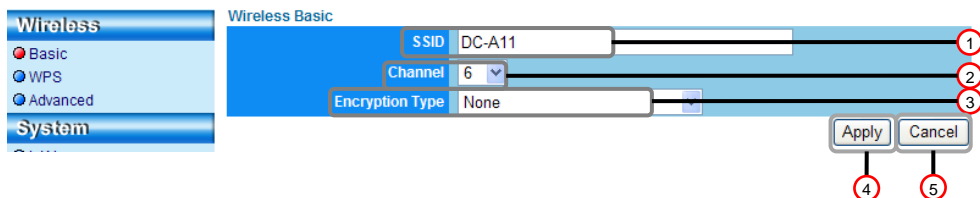
NR		Funcities
1	Pin Input Config	Een PIN code in uw AP selecteren voor WPS verbinding.
2	Push Button Config	Het basisstation zoeken met WPS functie voor beschikbare netwerkverbinding. <OPMERKING> Druk ook op de WPS knop op de DC-A11 voor aansluiting.

8.2 Webpagina administratie

8.2.1 Draadloos

8.2.1.1 Basis

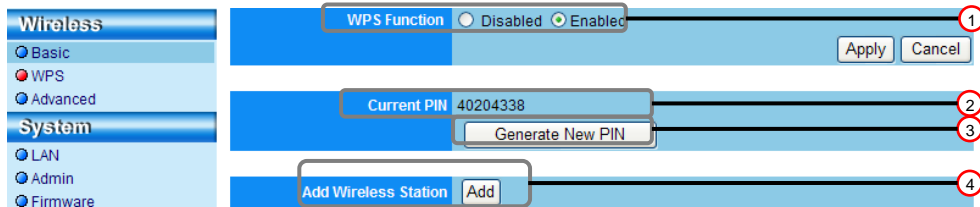
De pagina wordt weergegeven nadat u de webpagina hebt opgeroepen. de [Basic] wordt weergegeven. U kunt de huidige instelling van de DC-A11 controleren en wijzigen.



NR		Functie omschrijvingen
1	SSID	SSID
2	Channel	Om elk van de kanalen van 1 tot 14 te selecteren.
3	Encryption Type	Coderingsmodus instellingen
4	Apply	Uw instellingen toepassen.
5	Cancel	Uw wijzigingen annuleren.

8.2.1.2 WPS

U kunt de WPS functie op deze pagina in/uitschakelen.



NR		Functie omschrijvingen
1	WPS Function	De WPS functie in/uitschakelen
2	Current PIN	De PIN code die wordt gebruikt.
3	Generate New PIN	PIN code opnieuw genereren
4	Add Wireless Station	Andere draadloze apparatuur toevoegen.

8.2.1.3 Geavanceerd

Geavanceerd

Wireless

- Basic
- WPS
- Advanced

Channel Width 20 MHz Dynamic (20/40 MHz)

ShortGI Disabled Enabled

Apply Cancel

NR		Functie omschrijvingen
1	Channel Width	Bandbreedte modus
2	ShortGI	De Short GI (Guard Interval) in of uitschakelen.

8.2.2 Systeem

8.2.2.1 LAN

Netwerk instellingenpagina

Wireless

System

- LAN
- Admin
- Firmware

IP 192.168.2.1

Subnet Mask 255.255.255.0

DHCP Server Address Range 192.168.2.100 - 192.168.2.200

Apply Cancel

NR		Functie omschrijvingen
1	IP	IP adres instelling
2	Subnet Mask	Netmasker
3	DHCP Server Address Range	Beschikbaar adresbereik

8.2.2.2 Admin

Administratiepagina voor het wijzigen van het webpagina wachtwoord

System

- LAN
- Admin
- Firmware

Login Name admin

New Password

Retype Password

Apply Cancel

NR		Functie omschrijvingen
1	Login Name	Webpagina administratie account
2	New Password	Nieuw wachtwoord
3	Retype Password	Wachtwoord opnieuw typen voor bevestiging.

8.2.2.3 Firmware

U kunt de software updaten, ga terug naar de standaardwaarde en start het apparaat opnieuw op deze pagina op.

Wireless

System

- LAN
- Admin
- Firmware

Firmware Version 1.0.3

Browse

Please do not turn off power during the period of upgrading firmware.

Upgrade

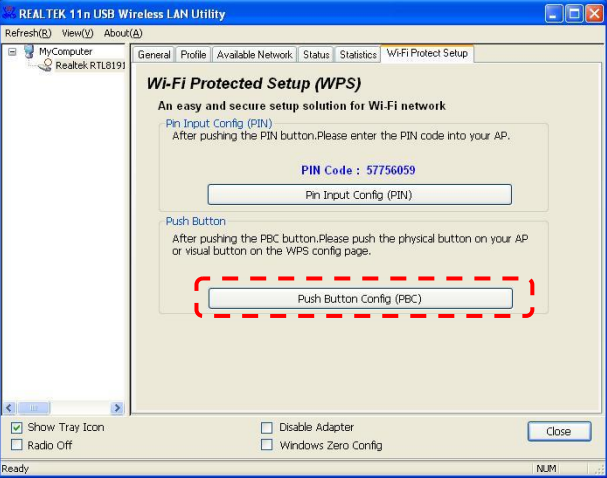
Restore to Factory Default Restore Default

Reboot device Reboot


NR		Functie omschrijvingen
1	Firmware Version	Voor het laden van het bestand en updaten van de firmware versie.
2	Restore to Factory Default	Zet alle configuraties terug naar de standaardinstellingen van de fabriek.
3	Reboot device	Herstarten

Hoofdstuk 9 Problemen oplossen

Dit hoofdstuk omschrijft problemen die u kunt tegenkomen tijdens gebruik van de DC-A11. Als u vragen heeft, raadpleeg dan de gerelateerde hoofdstukken en volg alle aanbevolen oplossingen op. Als het probleem nog voorkomt, neem dan contact op onze distributeuren of ons servicecentrum.

Nr.	Problemen	Oplossingen
1	LED indicatie lichtje UIT nadat de DC-A11 is ingeschakeld	Controleer of de DC-A11 genoeg batterijvoeding heeft (de batterij indicatie licht blauw op). Wanneer de batterij indicatie rood oplicht, sluit dan het netsnoer aan om het apparaat op te laden.
2	De WPS knop op de draadloze dongle kan niet worden gebruikt.	<p>Als de WPS knop op de draadloze dongle niet kan worden gebruikt, open dan de draadloze LAN utiliteit en ga naar de [Wi-Fi Protected Setup] pagina. Klik op [Push Button Config] om de WPS verbinding in te schakelen.</p> 
3	Automatische aansluiting mislukt.	<ol style="list-style-type: none"> 1. Controleer de WPS instellingen. Raadpleeg 7.4 Ik wil de WPS aansluitings instelling controleren. 2. Als het apparaat nog steeds niet vanzelf op het netwerk kan aansluiten, moet u de volgende handmatige aansluitingsstappen opvolgen via 6.1.2 Handmatige verbinding.
4	Auto verbinding is altijd uit	Aanbevolen wordt om de handmatige verbinding te gebruiken. Raadpleeg 6.1.2 Handmatige verbinding.

5	DC-A11 netwerkaansluiting mislukt.	<ol style="list-style-type: none"> 1. Let op dat er geen objecten tussen de DC-A11 en de draadloze Dongle staan die signalen kunnen storen. Houd een redelijke afstand voor draadloze aansluitingen voor een betere ontvangstkwaliteit. 2. Gebruik de draadloze Dongle in een geventileerde plaats om storingen veroorzaakt door oververhitting te voorkomen. 3. Controleer of de DC-A11 verbindinginstelling juist is. Raadpleeg 6.1.2 Handmatige verbinding. 4. De WPS verbinding van een tweede (of meer) DC-A11 tegelijkertijd kan storing veroorzaken en leiden tot een verbindingfout. Het wordt aanbevolen achtereenvolgens verbindingen te maken en alleen naar een andere te gaan als de verbinding succesvol is. 5. Het gebruik van twee of meer DC-A11 apparaten in dezelfde plaats kan de draadloze signalen beïnvloeden. Het is aanbevolen om het frequentiekanaal van een van de DC-A11 apparaten te wijzigen in een ander om signaalstoring te vermijden. Raadpleeg 7.3 Ik wil de SSID en kanaal wijzigen. 6. Wanneer WEP codering wordt gebruikt, controleer dan of de instellingen of wachtwoorden correct zijn ingevoerd.
6	DC-A11 netwerk is aangesloten maar functioneert niet goed.	<ol style="list-style-type: none"> 1. Controleer of de adapter in de USB poort is gestoken. 2. Start de netwerk aansluiting van de DC-A11 opnieuw op en controleer of de USB aansluiting tussen de DC-A11 en DC120 is ingeschakeld. Start dan de Ladibug™ of Podium View™ software op.
7	Een zwart scherm is te zien wanneer Ladibug™ of Podium View™ wordt opgestart en Proview uitgevoerd	De verbinding kan door de firewall geblokkeerd zijn vanwege het gebruik van draadloos netwerk. Raadpleeg 6.2 Instelling firewall wijzigen .
8	Het scherm kan	1. Dit kan gebeuren als u de Dongle onmiddellijk

	niet worden vernieuwd en geeft een zwart scherm weer	ontkoppelt terwijl u de Ladibug™ of Podium View™ gebruikt. 2. Sluit de Ladibug™ of Podium View™, af en koppel dan de Dongle los.
9	De computer crasht nadat u instellingen heeft gewijzigd	1. Sluit de Ladibug™ of Podium View™ af en wijzig dan de instellingen.
10	De webpagina kan niet worden weergegeven wanneer de instelling is geupdated.	Methode 1: Opnieuw aanmelden op de webpagina. Methode 2: Volg de stappen op van 6.1.1 Auto verbinding voor een nieuwe verbinding. Methode 3: Druk en houd de DC-A11 knop 5 seconden ingedrukt. Volg na het [Reset] de stappen op van 6.1 Draadloze verbinding starten om opnieuw te verbinden. Neem contact op met uw distributeur als het probleem niet is opgelost.
11	Het bericht “Profiel bestaat. Wilt u het overschrijven?” verschijnt tijdens het opnieuw verbinden.	Dit bericht verschijnt omdat uw verbindingsprofiel een naam heeft gekregen van [SSID] wanneer u weer verbindt met de WPS verbinding of handmatige verbinding en wanneer andere instellingen zijn gebruikt. Klik op [Yes] voor bevestiging. 
12	Dezelfde DC-A11 kan niet worden herkend wanneer twee DC-A11 of meer zijn verbonden.	Volg de stappen op van 6.1.3 De SSID wijzigen voor het wijzigen van de SSID.
13	Moet ik alle configuraties resetten wanneer de DC-A11 of dongle gewijzigd wordt?	1. U moet de configuraties resetten wanneer de DC-A11 is gewijzigd. 2. U hoeft de configuraties niet te resetten wanneer de dongle is veranderd.
14	Wachtwoord	Houd de knop [Reset] op de DC-A11 5 seconden

	ontbreekt. Kan niet inloggen op de admin pagina.	ingedrukt om alle configuraties terug te zetten naar de fabriek standaardinstelling.
15	Wat te doen met een zwakker signaal?	<ol style="list-style-type: none"> 1. Verplaats de DC-A11 voor een betere verbinding. 2. Stel een andere kanaal frequentie van de DC-A11 in de admin pagina in om signaal storing te vermijden. Raadpleeg hiervoor 7.3 Ik wil de SSID en kanaal wijzigen.
16	Kan de DC-A11 niet verbinden met de "Draadloze LAN eenheid" in Win7 besturingssysteem.	<p>Gebruik de ingebouwde draadloze verbinding in Win 7 volgens de onderstaande stappen:</p> <ol style="list-style-type: none"> 1. Klik Start om het Start menu te openen en klik Controlepaneel -> Netwerk en internet. 2. Selecteer de verbinden met een netwerk optie in het "Netwerk en Delen centrum" venster en de gevonden toegangspunten die in uw draadloze omgeving zijn gevonden, verschijnen nu voor uw selectie. 3. Selecteer DC-A11 uit de Dongle draadloze netwerk verbinding (Realtek RTL8191SU Wireless LAN 802.11n USB 2.0 Network Adapter) en klik verbinden. 4. Wanneer de encryptie functie is ingeschakeld, voer dan het sleutel wachtwoord in en klik Ok. 5. Ga terug naar het Netwerk en delen centrum venster en het draadloze netwerk dat u heeft verbonden wordt weergegeven.